



# الاستراتيجية الوطنية للصحة المدرسية ٢٠١٨ - ٢٠٢٢





صاحب الجلالة الهاشمية  
الملك عبدالله الثاني ابن الحسين المعظم





صاحب السمو الملكي  
الأمير الحسين بن عبدالله الثاني ولي العهد المعظم





”بناتنا وأبناءنا الطلبة، قد يكون الاردن حرم من الكثير من الموارد الطبيعية، لكن المورد الحقيقي والمتجدد هو عقولكم النيرة، وسواعدكم المعطاءة، فأنتم أجيال المستقبل، ومنيع الامل ومفتاح النجاح، فبكم ومعكم يكبر الوطن ويترحم حلمنا وطموحات شعبنا بأردن الديمقراطية والمسؤولية والريادة، ولكم منا الالتزام الدائم بالعمل والدعم والشراكة من أجل تطوير مسيرة التعليم واستمرار تقدم مخرجاته، ولن نألو جهدا في سبيل الارتقاء بالظروف التعليمية نحو أفضل المستويات والممارسات العالمية“.

مقتبس من رسالة جلالة الملك عبدالله الثاني ابن الحسين المعظم



# الفهرس

الموضوع	رقم الصفحة
كلمة معالي وزير الصحة	٤
الغاية من الاستراتيجية	٥
شكر وتقدير	٥
لجنة اعداد الاستراتيجية	٦
منهجية اعداد الاستراتيجية	٦
الرؤية، الرسالة، القيم	٧
تعريف المصطلحات	٨
الهيكل التنظيمي لوزارة الصحة	٩
الهيكل التنظيمي لوزارة التربية والتعليم	١٠
بيانات احصائية	١١
القطاعات المقدمة لخدمات الصحة المدرسية	١٤
الشركاء	١٦
مكونات الصحة المدرسية	١٨
محور خدمات الصحة العامة	١٨
محور خدمات الصحة السنية	٢٢
محور التغذية المدرسية	٢٧
محور البيئة المدرسية	٢٨
تحليل البيئة الداخلية والخارجية	٣٢
تقييم اهداف الاستراتيجية السابقة	٣٥
الاهداف القطاعية	٣٦
اهداف الصحة المدرسية	٣٧
الخطة التنفيذية للاستراتيجية ٢٠٢٢-٢٠١٨	٤٦
المراجع والملاحق	٥٠

## كلمة وزير الصحة

انطلاقاً من الإيمان الراسخ بأهمية الصحة المدرسية وخدماتها ودورها الحيوي في النهوض بمستوى صحة الطلبة فقد تبنت وزارة الصحة جميع المبادرات والافكار العملية والاستراتيجيات الرامية لتعزيز هذه الخدمات بمفهومها الشامل، اضافة الى استحداث برامج تعزز مفهوم التوعية والتربية الصحية وتطبيق نظام الجودة في مدارس متميزة ومجهزة، داعمة لتبني انماط حياة صحية باعتبار ذلك احد اهم الوسائل للوصول الى هدف الصحة للجميع.

وتتبعاً لبرامج الصحة المدرسية وخدماتها مكانة متقدمة في الخطة الاستراتيجية لوزارة الصحة للاعوام الخمسة المقبلة حيث ان الطلبة على مقاعد الدراسة يشكلون اكثر من ثلث سكان المملكة فهم اردن الغد والاستثمار بهم يشر بمستقبل واعد ومشرق، من هنا جاء اعداد هذه الاستراتيجية وتستند رؤيتها للارتقاء بصحة الطلبة في المؤسسات التعليمية والفئة المستهدفة في المراكز الخاصة، من خلال تقديم خدمات صحة مدرسية ذات جودة عالية، حيث تم تشكيل لجنة بمشاركة الوزارات والقطاعات المعنية بصحة الطلبة وخلصت لاعتماد استراتيجية وطنية للصحة المدرسية ٢٠١٨ - ٢٠٢٢.

وتبرز أهمية الصحة المدرسية اليوم اكثر من اي يوم مضى فانتشار الامراض المزمنة وامراض العصر المرتبطة ارتباطاً وثيقاً بالانماط السلوكية وامراض القلب والشرايين ونخر الاسنان وسوء التغذية والسمنة وارتفاع كلفة علاجها يحتم الوقاية منها بالمزيد من الاهتمام. واستحداث برامج توعوية تعزز التربية الصحية تهدف الى اتباع انماط حياة صحية سلوكية ايجابية ولاسيما في سنوات الطفولة المبكرة وفي سن المدرسة الامر الذي يسهم في خفض معدل انتشار هذه الامراض في المجتمع.

ونطمح في نهاية المطاف الى تحقيق اهدافنا الاستراتيجية على هذا الصعيد الحيوي واني على يقين باننا نقرب اكثر فاكث من تحقيق رعاية صحية متميزة للطلبة ولن جهداً في العمل من اجل رفعة الوطن وتسريع وتيرة تقدمه تحت ظل الراية الهاشمية بقيادة حضرة صاحب الجلالة الملك عبدالله الثاني المعظم حفظه الله وامد في عمره.



وزير الصحة  
الأستاذ الدكتور / محمود الشيباب



## الغاية من الاستراتيجية

يهدف تحسين جودة خدمات الصحة المدرسية ونظراً للدور الذي تقوم به وزارة الصحة وما تأخذه على عاتقها من مسؤولية إعداد جيل يساهم في بناء المجتمع بعقول واعية وقادرة على اتخاذ القرارات الصحية وإكسابهم الإحساس بالمسؤولية كان لا بد من إعداد استراتيجية تتبناها القطاعات المعنية (وزارة الصحة، وزارة التربية والتعليم، والقطاعات الصحية) التي تساهم في تقديم خدمات الصحة المدرسية.



## شكر وتقدير

يشكل الطلبة على مقاعد الدراسة حوالي ثلث السكان في المملكة الأردنية الهاشمية، وتعتبر المدرسة البيئة المناسبة لإكسابهم المعرفة والممارسات الصحية السليمة، وانطلاقاً من هذه الرؤية اولت الوزارة الصحة المدرسية بمفهومها الشامل جل اهتمامها وخاصة مع ازدياد نسبة الإصابة بالأمراض المزمنة مثل امراض القلب، السكري سوء التغذية .... الخ، والتي ترتبط ارتباطاً وثيقاً بالأنماط الحياتية والسلوكيات السلبية السائدة.

وتؤمن الوزارة ان الحد من انتشار هذه الامراض والوقاية منها ينبغي ان يكون بالتركيز أكثر على برامج التوعية وتعزيز التربية الصحية باتباع انماط حياة صحية خاصة في سنوات العمر المبكرة حيث يكون الاطفال والبالغون يتلقون العلم والمعرفة وينشرون المفاهيم التربوية والاجتماعية. وفي سبيل ذلك كان لابد من اعداد استراتيجية وطنية للصحة المدرسية تتبناها جميع القطاعات والجهات المقدمة والداعمة لخدمات الصحة المدرسية.

ومن هنا لا يسعنا الا ان نتقدم بالشكر الجزيل لكل من ساهم في مراجعة وتطوير الاستراتيجية الوطنية للصحة المدرسية، واخراج استراتيجية ٢٠٢٢-٢٠١٨ الى حيز الوجود، ونخص بالذكر منظمة اليونيسف على دعمها المتواصل للصحة المدرسية.

كما نشكر وزارة التربية والتعليم ومثلة بإدارة التعليم العام ونخص بالشكر رئيس وأعضاء قسم التغذية والصحة المدرسية، ولا ننسى تقدير الشكر الجزيل الى رؤساء الاقسام في مديريةية الصحة المدرسية في وزارة الصحة على جهودهم المتميزة التي بذلت بهذا الخصوص.

وفقتنا الله لما فيه خير الامة والوطن في ظل حضرة صاحب الجلالة الملك عبد الله الثاني ابن الحسين حفظه الله ورعاه.

### لجنة اعداد الاستراتيجية

## لجنة اعداد الاستراتيجية الوطنية للصحة المدرسية ٢٠٢٢-٢٠١٨

١. مدير ادارة الرعاية الصحية الاولى / الدكتور ايوب السايده/رئيس اللجنة.
٢. مدير ادارة التعليم العام / وزارة التربية والتعليم / الدكتورة زينب الشوابكة.
٣. مدير التعليم العام / وزارة التربية والتعليم / الدكتور داوود المعايطة.
٤. مدير عام الجمعية الملكية للتوعية الصحية / السيدة حنين عوده.
٥. وزارة الصحة / الدكتور علي السعد بني نصر.
٦. مدير الصحة المدرسية/ وزارة الصحة / الدكتور خالد الخرايشه.
٧. رئيس قسم المؤسسات التعليمية / وزارة الصحة / الدكتورة سمر بطارسه.
٨. رئيس قسم الصحة السنوية المدرسية / وزارة الصحة / الدكتورة منى الخطيب.

## منهجية إعداد الخطة الاستراتيجية

١. تم وضع مقترح لإعداد الاستراتيجية الوطنية للصحة المدرسية للأعوام ٢٠١٨-٢٠٢٢ ومخاطبة منظمة اليونسيف لدعم اعداد الاستراتيجية وتمت الموافقة.
٢. تم تشكيل لجنة لتحديث وتطوير الاستراتيجية الوطنية للصحة المدرسية للأعوام ٢٠١٨-٢٠٢٢ برئاسة مدير ادارة الرعاية الصحية الاولى (ملحق رقم ٨).
٣. تم الاتفاق على عقد اجتماعات دورية للجنة وبحضور مندوب منظمة اليونسيف على ان يتم خلالها مراجعة وتطوير الاستراتيجية ٢٠١٣ - ٢٠١٧ وإخراج الوثيقة المحدثة للأعوام ٢٠١٨ - ٢٠٢٢.
٤. تم تكليف الاعضاء من القطاعات المعنية (وزارة الصحة، وزارة التربية والتعليم، والجمعية الملكية للتوعية الصحية) كل حسب اختصاصه لتزويد اللجنة بكل ما هو محدث من بيانات وتحليل لواقع الحال.
٥. تم مراجعة: -  
- الخطة الاستراتيجية لوزارة الصحة ٢٠١٣-٢٠١٧  
- الاستراتيجية الوطنية للقطاع الصحي بالأردن ٢٠١٦-٢٠٢٠  
- توصيات اللجنة الوطنية للصحة المدرسية.  
- الخطة التنفيذية للإصلاح / القطاع الصحي في المملكة ٢٠١٨-٢٠٢٢.
٦. تم مخاطبة رؤساء اقسام الصحة المدرسية لمراجعة الاهداف الواردة في الاستراتيجية ٢٠١٣ - ٢٠١٧ وتزويد اللجنة بما تم تحقيقه من هذه الاهداف. وذلك للأخذ بعين الاعتبار الاهداف التي لم يتم تحقيقها في الاستراتيجية الجديدة.
٧. تم عقد اجتماع نهائي لجميع اعضاء اللجنة تم خلاله عرض ومناقشة الاستراتيجية ٢٠١٨-٢٠٢٢ بشكلها النهائي والمصادقة عليها.
٨. تم اعداد الإطار العام للاستراتيجية ٢٠١٨ - ٢٠٢٢ وإخراج الوثيقة بالشكل النهائي.

## الرؤية والرسالة والقيم الجوهرية



### الرسالة Mission

تقديم خدمات صحة مدرسية ذات جودة عالية  
للطبة والفئة المستهدفة في المراكز الخاصة  
بالتعاون مع كافة الشركاء

### الرؤية Vision

الارتقاء بصحة الطلبة في المؤسسات التعليمية في  
السن المدرسي والفئة المستهدفة في المراكز الخاصة



### القيم Values

**احترام حقوق المستفيدين:** احترام حقوق الطلبة والكادر المدرسي واولياء الامور فيما يتعلق بالكرامة والسرية وحقهم بالمعرفة واتخاذ القرار الذي يتناسب مع وضعهم الصحي.

**احترام حقوق مقدمي الخدمة:** احترام حقوق مقدمي خدمات الصحة المدرسية بتوفير الظروف والبيئة المناسبة لضمان الكرامة وحياتهم من الاخطار.

**الشراكة:** تعزيز الشراكة مع كافة القطاعات المعنية بتقديم وتطوير خدمات الصحة المدرسية

**الجودة:** خدمات صحة مدرسية ذات جودة وكفاءة عالية تضمن النهوض بالوضع الصحي للطلبة.

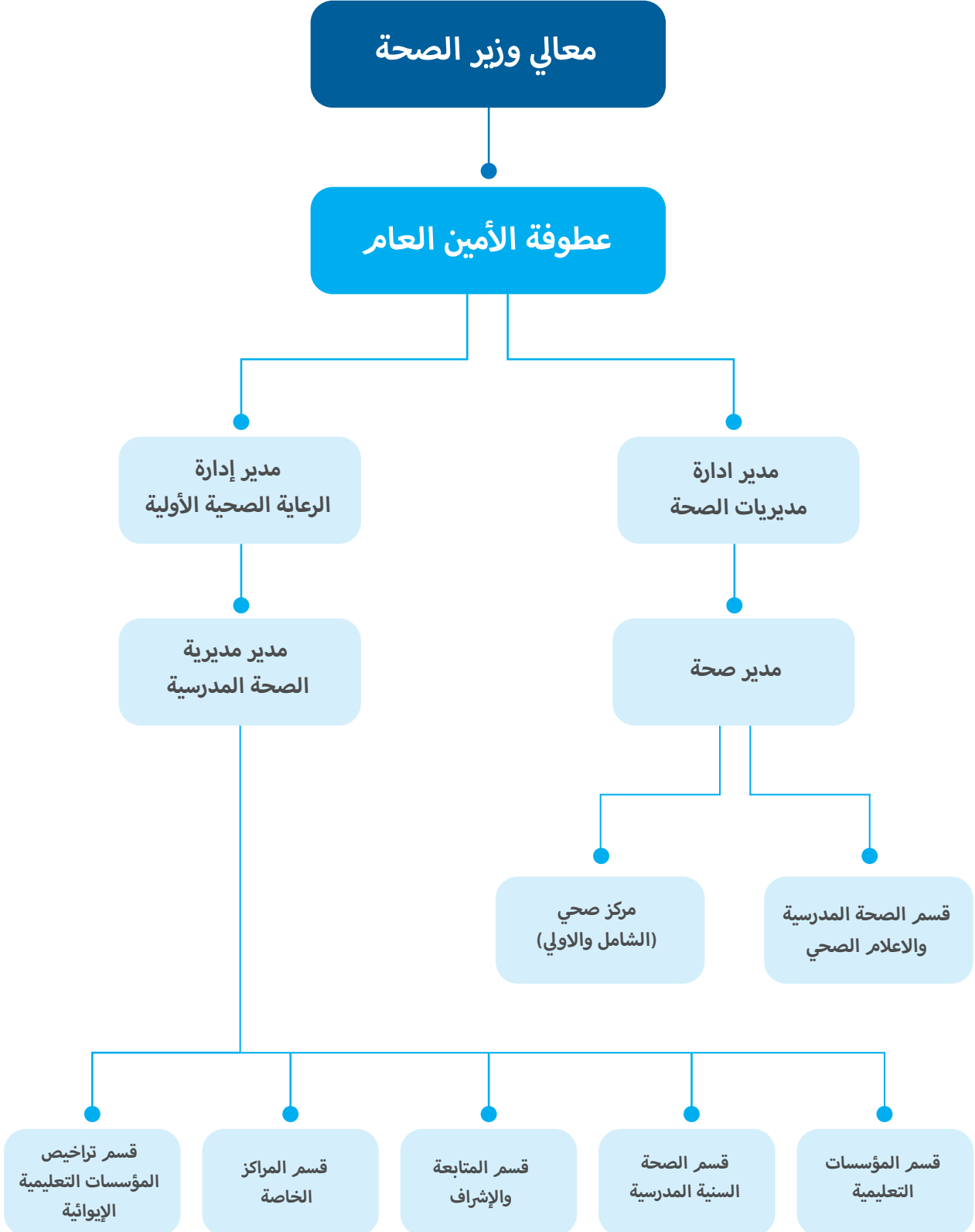
**العدالة:** تقديم خدمات صحة مدرسية ذات جودة عالية لجميع الطلبة في كافة القطاعات التعليمية اخذين بالاعتبار الاولويات الصحية والفروقات الاجتماعية والاقتصادية.



## تعريف المصطلحات:

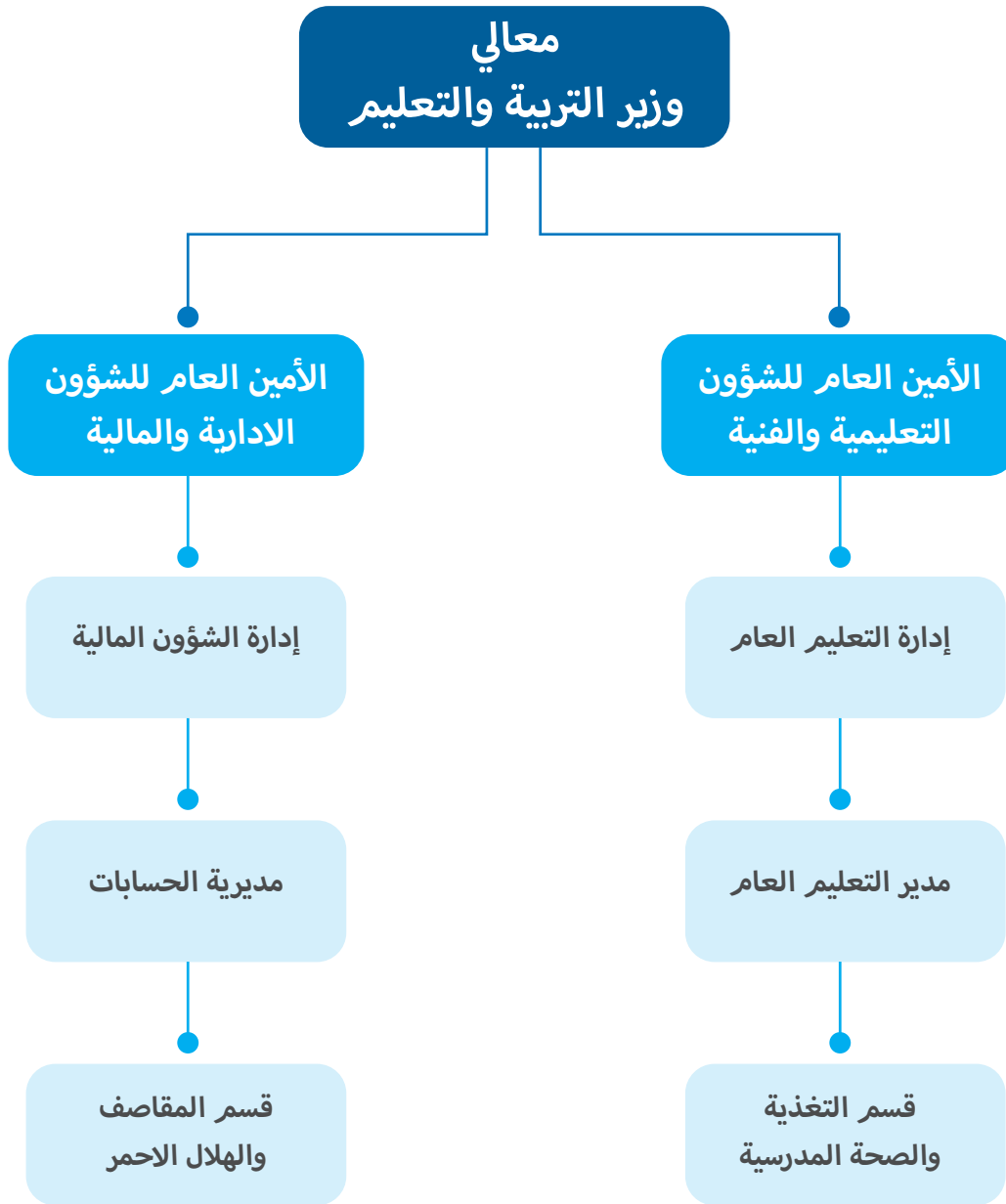
- **الصحة:** هي حالة من اكتمال السلامة بدنياً وعقلياً واجتماعياً وليست مجرد انعدام المرض أو العجز. (المؤتمر الدولي للرعاية الصحية الأولية/ الأمآة ١٩٧٨).
- **الصحة المدرسية:** مجموعة المفاهيم والمبادئ والأنظمة والخدمات التي تقدم لتعزيز صحة الطلبة في السن المدرسي وتعزيز صحة المجتمع من خلال المدارس.
- **الوزارة:** وزارة الصحة أينما وردت وما عدا ذلك يتم ذكرها بالاسم.
- **القطاعات التعليمية:** وزارة التربية والتعليم، القطاع الخاص، مديرية الثقافة العسكرية ووكالة الأمم المتحدة للغوث وتشغيل اللاجئين. UNRWA: United Nations for Relief and Works Agency
- **المؤسسات التعليمية:** المدارس ورياض الأطفال من كافة القطاعات التعليمية.
- **خدمات الصحة المدرسية:** الخدمات الصحية المقدمة للطلبة في المدارس والفئة المستهدفة في المراكز الخاصة بمفهومها الشامل ومكوناتها الثمانية.
- **البيئة المدرسية:** مجموع العوامل الطبيعية والحيوية والاجتماعية والنفسية والتعليمية التي تحيط بالمجتمع المدرسي فيتأثر بها الطلبة ويؤثرون عليها.
- **برنامج الاعتماد الوطني للمدارس الصحية:** أحد البرامج المتبناة من قبل وزارتي الصحة والتربية والتعليم ويهدف الى توفير مدارس معززة للصحة في المملكة من خلال اشراكها في برنامج صحي تربوي يتكون من عدد من المعايير التي يتم تطبيقها في المدارس بإشراف الوزارتين المعنيتين وتمتد فترة البرنامج لمدة خمس سنوات من تاريخ المشاركة.
- **المراكز الخاصة:** هي المراكز التي تعنى بالأشخاص المعوقين سواء الاعاقة الشديدة أو المتوسطة أو البسيطة، وتشمل دور رعاية الاطفال (الحضانات) ودور الأيتام والأحداث ودور المسنين.

## الهيكل التنظيمي لوزارة الصحة



ملاحظة: الهيكلية تقتصر على ادارة الرعاية الصحية الاولية وادارة مديريات الصحة والتي لها علاقة بالصحة المدرسية.

# الهيكل التنظيمي لوزارة التربية والتعليم



## ملاحظة:

الهيكلية تقتصر على إدارة التعليم العام وإدارة الشؤون المالية والتي لها علاقة مع الصحة المدرسية (قسم التغذية والصحة المدرسية وقسم المقاصف والهلال الاحمر).

## بيانات احصائية

توزيع اعداد الطلبة حسب السلطة والجنس في مدارس المملكة الاردنية الهاشمية / جدول رقم (١)

توزيع الطلاب حسب السلطة والجنس والمرحلة في المملكة للعام 2016-2017																					
المجموع العام				وكالة الغوث الدولية				حكومية اخرى				مدارس خاصة				وزارة التربية والتعليم				الجنس	المملكة الأردنية الهاشمية
مجموع	ثانوي	اساسي	روضة	مجموع	ثانوي	اساسي	روضة	مجموع	ثانوي	اساسي	روضة	مجموع	ثانوي	اساسي	روضة	مجموع	ثانوي	اساسي	روضة		
971873	88069	822899	60905	30030	103	29927	0	14576	2262	12192	122	301600	14821	240518	46261	625667	70883	540262	14522	نكور	
960375	101708	800594	58073	35876	13	35863	0	3424	488	2792	144	210328	12354	156029	41945	710747	88853	605910	15984	اناث	
1932248	189777	1623493	118978	65906	116	65790	0	18000	2750	14984	266	511928	27175	396547	88206	1336414	159736	1146172	30506	مجموع	

توزيع المدارس حسب السلطة المشرفة في محافظات المملكة للعام الدراسي ٢٠١٦/٢٠١٧ / جدول رقم (٢)

المحافظة	وزارة التربية والتعليم والتعليم	التعليم الخاص	وزارة الدفاع	وكالة الغوث الدولية	وزارة الأوقاف	وزارة التعليم العالي	وزارة التنمية الاجتماعية	المجموع
العاصمة عمان	٨٢٢	١٤٦٠	٦	٨٠	١	٠	٥	٢٣٧٤
البلقاء	٢٥٤	١٩٠	٠	٢٠	١	٠	١٧	٤٨٢
الزرقاء	٣٨٠	٣٩٨	٦	٢٧	٠	٠	١	٨١٢
مادبا	١٣١	٦٤	١	٤	٠	٠	٥	٢٠٥
اربد	٧٠٤	٥٩٦	٠	٣٥	١	٢	١٠	١٣٤٨
المفرق	٥١٨	٨٩	٣	٢	٠	٠	١	٦١٣
جرش	١٧٨	٨٦	٠	٨	٠	٠	٣	٢٧٥
عجلون	١٢٥	٧٢	٠	٠	٠	٠	٥	٢٠٢
الكرك	٢٩٨	٩١	٢	٠	١	١	١١	٤٠٤
الطفيلة	١٢٢	١٥	١	٠	٠	٠	١١	١٤٩
معان	١٩١	١٨	٨	٠	٠	٣	٢٣	٢٤٣
العقبة	٧٠	٤٦	١٣	٠	٠	٠	٢	١٣١
المجموع	٣٧٩٣	٣١٢٥	٤٠	١٧٦	٤	٦	٩٤	٧٢٢٨

## توزيع الطلاب حسب السلطة المشرفة في محافظات المملكة للعام الدراسي ٢٠١٦/٢٠١٧ / جدول رقم (٣)

المحافظة	وزارة التربية والتعليم	التعليم الخاص (الخاص + العالي + التنمية)	وكالة الغوث الدولية	حكومية اخرى (الدفاع + الاوقاف)	المجموع
العاصمة عمان	٤٠٦٨٣	٢٧١٥٠٧	٤٩١٠٧	٣٨٥٤	٧٢٧١٥١
البلقاء	٨٢٨٣٦	٣٥٣٩٢	١٥٧٦٠	١١٧	١٣٤١٠٥
الزرقاء	٢٠٩١١٥	٥٥٢٥٨	٢٤٨٩٤	٥٣٨٠	٢٩٤٦٤٧
مادبا	٣٥٥٢١	١٢٨٣١	١٢٩٣	٢٠٨	٤٩٨٥٣
اربد	٢٥٨٧٢٩	٧٨١٢٨	٢٠٠٣٥	١٦٨	٣٥٧٠٦٠
المفرق	١٢٠٦٦٨	٨٧٢٣	٦٠٠	١٢٤٢	١٣١٢٣٣
جرش	٤٣٠٢٨	٧٥٠٦	٧٣٦٧	٠	٥٧٩٠١
عجلون	٣٤٥٧٧	٩٠٧٤	٠	٠	٤٣٦٥١
الكرك	٦٤٧٧٠	١٢٢٣٢	٠	٣٦٥	٧٧٣٦٧
الطفيلة	٢٤٥٥٧	٣٢٨٤	٠	٣٢٢	٢٨١٥٣
معان	٣٢٥٧٤	٣٠٣٦	٠	٣٠٥٤	٣٨٦٦٤
العقبة	٢٧٣٦٦	١٤٩٥٧	٠	٣٢٩٠	٤٥٦١٣
المجموع	١٣٣٦٤١٤	٥١١٩٢٨	١١٩٠٥٦	١٨٠٠٠	١٩٨٥٣٩٨



## توزيع المدارس المسائية وعدد الطلبة (السوريين) حسب المحافظات للعام الدراسي ٢٠١٦-٢٠١٧ / جدول رقم (٤)

المحافظة	عدد المدارس	عدد الطلبة
العاصمة عمان	٢٤	٦١٨٥
البلقاء	٥	١١٥٤
الزرقاء	١٤	٢٧٥٨
مادبا	٢	٣٠٩
اربد	٢٥	٤١٢٥
المفرق	٢٠	٣١٣٥
جرش	٢	٢٧٩
عجلون	١	١٤٢
الكرك	١	١٠٢
معان	٣	٣٧٩
العقبة	١	١٩٥
المجموع	٩٨	١٨٧٦٣

المصدر: الجداول من رقم (٤-١) وزارة التربية والتعليم

## توزيع المراكز الصحية المقدمة لخدمات الصحة المدرسية وعدد الطلبة الاجمالي حسب المحافظات لعام ٢٠١٦ / جدول رقم (٥)

المحافظة	عدد الطلبة الاجمالي	عدد المراكز
العاصمة	٤٠٢٦٨٣	١١٥
الزرقاء	٢٠٩١١٥	٤٤
اربد	٢٥٨٧٢٩	١٢٤
جرش	٤٣٠٢٨	٢٦
مادبا	٣٥٥٢١	٢٨
المفرق	١٢٠٦٦٨	٨٨
البلقاء	٨٢٨٣٦	٧٠
عجلون	٣٤٥٧٧	٢٩
الكرك	٦٤٧٧٠	٦٣
معان	٣٢٥٧٤	٤٢
الطفيلة	٢٤٥٤٧	٢٣
العقبة	٢٧٣٦٦	٢٤
المجموع	١٣٣٦٤١٤	٦٧٦

\* المصدر: التقرير الاحصائي السنوي ٢٠١٦ - مديرية المعلومات والدراسات - إدارة مديريات الصحة / وزارة الصحة



## القطاعات المقدمة لخدمات الصحة المدرسية في المملكة الاردنية الهاشمية

### ١. وزارة الصحة:

#### أ. مديرية الصحة المدرسية:

هي مديرية مركزية إشرافية موجهة للعناية بصحة الطلبة والمُلتحقين في المراكز الخاصة.

#### تطور خدمات الصحة المدرسية:

- بدأت خدمات الصحة المدرسية على شكل محاضرات تثقيفية صحية لرفع الوعي الصحي للطلبة وتقديم خدمة التطعيم ضد الأمراض السارية.
- عام ١٩٦٤ صدر القانون رقم (١٦) لوزارة التربية والتعليم الفصل الرابع عشر (الشؤون الصحية) الذي نص على إنشاء قسم الصحة المدرسية في وزارة التربية والتعليم.
- عام ١٩٧٥ تم إنشاء قسم الصحة المدرسية في وزارة الصحة بتشكيل ثلاث فرق لتقديم خدمات الصحة المدرسية صحة عامة لطلبة الصف الأول، الرابع الابتدائي الأول إعدادي، الأول ثانوي وتقديم خدمات الصحة السنوية لطلبة الصفوف الأول الابتدائي والأول الإعدادي في كل من محافظة المفرق، جرش، العقبة، الكرك، معان، إضافة للعاصمة عمان.
- عام ١٩٨٧ تم التوسع بخدمات الصحة المدرسية بزيادة عدد الفرق التي تقدم خدمات الصحة المدرسية لتصبح (١٦) فريق لنفس الفئة المستهدفة وفي محافظات المملكة جميعها.
- عام ١٩٨٩ تم دمج خدمات الصحة المدرسية ضمن خدمات المراكز الصحية بدلاً من الفرق المتنقلة بحيث شملت تقديم خدمات الصحة العامة والصحة السنوية لطلبة الصفوف الأساسية (الأول، الرابع، السابع، العاشر) وفي محافظات المملكة جميعها.
- عام ١٩٩٤ تم تطوير قسم الصحة المدرسية إلى مديرية تتبع لمديرية الرعاية الصحية الأولية لتتماشى مع الدور المنوط بها وتكون مديرية الصحة المدرسية من أربعة أقسام هي:
  ١. قسم المؤسسات التعليمية العامة.
  ٢. قسم المؤسسات التعليمية الخاصة.
  ٣. قسم الأسنان للمؤسسات التعليمية العامة والخاصة.
  ٤. قسم التدريب والتثقيف الصحي المدرسي.

• عام ٢٠٠٣ تم إعادة هيكلة أقسام المديرية حيث أصبحت على النحو الآتي:

- أ. قسم المؤسسات التعليمية  
 ب. قسم الصحة السنية المدرسية  
 ج. قسم المتابعة والإشراف  
 د. قسم المراكز الخاصة  
 هـ. قسم ترخيص المؤسسات التعليمية والإيوائية

### مهام مديرية الصحة المدرسية:

١. إعداد الاستراتيجيات والخطط التنفيذية والعمل على تنفيذها وتقييمها.
٢. إعداد قاعدة بيانات تعكس الوضع الصحي للطلبة في مدارس القطاعين العام والخاص من خلال جمع وتحليل النماذج الإحصائية الخاصة بالكشف الطبي الشامل وفحص الفم والأسنان الواردة من مديريات الصحة في المحافظات.
٣. إعداد مديريين من مديريات الصحة للإشراف والمتابعة لتقديم خدمات الصحة المدرسية في الميدان.
٤. بناء قدرات الأطباء وأطباء الأسنان والكوادر الصحية المساعدة المقدمة لخدمات الصحة المدرسية في المراكز الصحية.
٥. إعداد مواد تثقيفية (نشرات، أدلة إرشادية، ملصقات) بهدف تعزيز الوعي الصحي للطلبة وأولياء الأمور والكوادر التربوية وأفراد المجتمع المحلي.
٦. التعاون والتنسيق مع الوزارات والجهات ذات العلاقة محلياً وإقليمياً للنهوض بخدمات الصحة المدرسية.
٧. إجراء الدراسات والمسوحات في مجال خدمات الصحة المدرسية وبحسب الأولويات الصحية.

## ب. مديريات الصحة في محافظات وألوية المملكة:

من خلال رؤساء أقسام الصحة المدرسية والإعلام الصحي في مديريات الصحة حيث يتم الإشراف على تقديم خدمات الصحة المدرسية في المدارس جميعها بكافة القطاعات في المحافظة أو اللواء.

### مدارس وزارة التربية والتعليم

يتم تقديم خدمات الصحة المدرسية بمكوناتها من خلال الأطباء العاميين والأسنان والكوادر المساعدة في المراكز الصحية الشاملة والأولية في المدارس التابعة لها.

## ٢. القطاع الخاص:

من خلال الاطباء العاميين وأطباء الأسنان في القطاع الخاص المتعاقدين مع المدارس الخاصة تحت إشراف مديرية الصحة المدرسية ومديريات الصحة في المحافظات مع الالتزام بنود العقد كافة.

## ٣. الثقافة العسكرية:

تتولى الخدمات الطبية الملكية تقديم الخدمات الصحية للطلبة الملحقين بمدارس الثقافة العسكرية وتتولى وزارة الصحة توفير المطاعيم اللازمة للطلبة حسب تعليمات برنامج التطعيم الوطني.

## ٤. وكالة الغوث الدولية:

تتولى وكالة الغوث تقديم الخدمات الصحية للطلبة الملحقين بمدارسها وتتولى وزارة الصحة توفير المطاعيم اللازمة لطلبة مدارس وكالة الغوث حسب تعليمات برنامج التطعيم الوطني.

## شركاء خدمات الصحة المدرسية:

### ١. وزارة التربية والتعليم

#### ادارة التعليم العام / قسم التغذية والصحة المدرسية

الهدف الرئيسي للقسم: رفع درجة الوعي الغذائي والصحي لدى الطلبة ومسؤولي الصحة والتغذية المدرسية والهيئات التدريسية وذويهم وتعزيز الاتجاهات الايجابية وتعديل الاتجاهات غير الصحيحة من خلال:

١. التنسيق والتعاون مع وزارة الصحة في تنفيذ البرامج الصحية والتوعوية واجراء الفحوصات الطبية
٢. متابعة تنفيذ مشروع تغذية اطفال المدارس الحكومية.
٣. متابعة تنفيذ البرنامج الوطني للمدارس الصحية.
٤. التنسيق مع الجهات ذات العلاقة بالفعاليات الصحية.
٥. التعميم على مديريات التربية والتعليم لتفعيل الامور المتعلقة بخدمات الصحة المدرسية وتنظيمها ومتابعتها
٦. متابعة السليبات البيئية والقضايا الصحية الواردة للوزارة والعمل على تلفيها بالتعاون مع الجهات ذات العلاقة.
٧. طباعة جميع النماذج والسجلات الصحية المستخدمة من قبل كوادر وزارة التربية والتعليم ووزارة الصحة

### ٢. وزارة التنمية الاجتماعية

من خلال التعاون مع وزارة الصحة تقوم وزارة التنمية الاجتماعية بمتابعة تطبيق الاشتراطات الصحية في كل من الحضانات ومراكز المعاقين حيث يبلغ عدد الحضانات الخاصة في المملكة (١٠٤٨) حضانة و(٥) مراكز للمعاقين في كل من جرش، الزرقاء، الطفيلة، الكرك. كما تشارك مديريةية الصحة المدرسية من خلال قسم المراكز الخاصة باللجان المشكلة في وزارة التنمية الاجتماعية لترخيص الحضانات ومراكز المعاقين.





### ٣. منظمة اليونيسيف "منظمة الامم المتحدة للطفولة"

تسعى اليونيسيف من خلال عملها لتعزيز حقوق جميع الاطفال ورفاههم. نعمل مع شركائنا في ١٩٠ بلدا واطليميا لترجمة التزامنا الى واقع ملموس، مع ايلاء جهود خاصة من اجل الوصول الى الاطفال المهمشين والاكثر ضعفاً، لتحقيق مصلحة جميع الاطفال في كل مكان. تبذل اليونيسيف في الاردن كل ما بوسعها لتوفير «بداية أفضل في الحياة» لصحة وتغذية جميع الاطفال وتوفير التعليم النوعي، والحماية من العنف، وتمكين اليافعين من خلال تزويدهم بمختلف مهارات الحياة والفرص، من اجل تعزيز مشاركتهم الفعالة في المجتمع، مع ايلاء اهتمام خاص للفتيات والفتيان الاكثر ضعفاً. تركز برامج اليونيسيف في الاردن على اتفاقية حقوق الطفل، واتفاقية القضاء على جميع اشكال التمييز ضد المرأة، واتفاقية حقوق الاشخاص ذوي الاعاقة. من خلال العمل عن قرب مع الحكومة الاردنية والمجتمع المدني، تساهم اليونيسيف في تعزيز حقوق الطفل في الاردن لغايات تحقيق الاولويات الوطنية واهداف التنمية المستدامة. ستواصل اليونيسيف في الاردن عملها في تحقيق مبادرة «لا ضياع جيل»، مما يكفل حماية الأطفال المتضررين جراء الازمة السورية ويضمن تعليمهم ومستقبلهم.

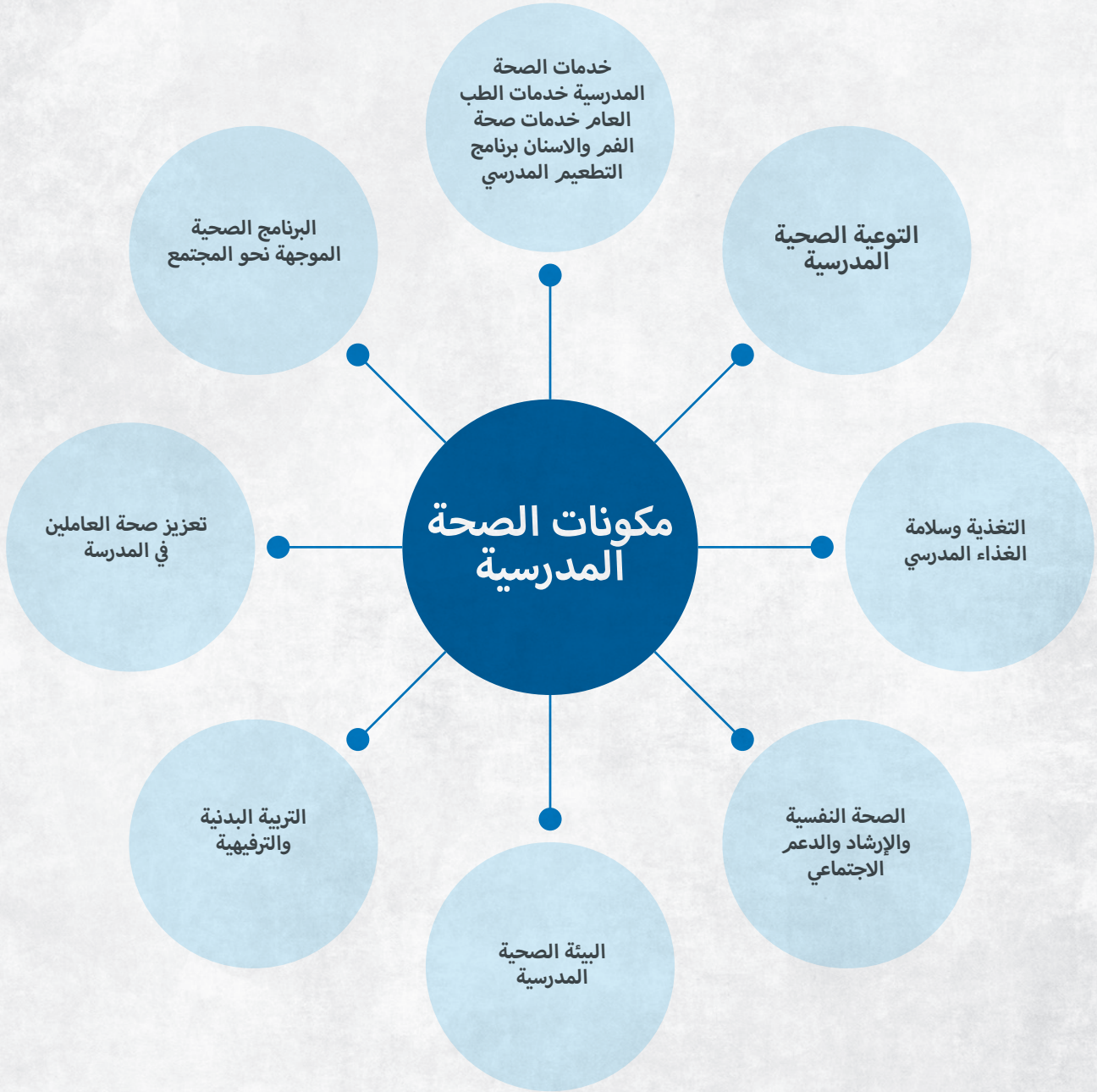
### ٤. منظمة الصحة العالمية

هي سلطة التوجيه والتنسيق في منظومة الامم المتحدة فيما يتعلق بالصحة على المستوى الدولي، حيث تقدم الدعم الى البلدان من اجل تنسيق جهود القطاعات المتعددة للحكومة والشركاء ومنظمات المجتمع المدني والقطاع الخاص من اجل بلوغ اهدافها الصحية ودعم سياساتها واستراتيجياتها الصحية الوطنية.

### ٥. الجمعية الملكية للتوعية الصحية

مؤسسة أردنية غير ربحية تأسست عام ٢٠٠٥ بتوجيهات من جلالة المملكة رانيا العبدالله المعظمة رئيس مجلس الأمناء بهدف زيادة الوعي الصحي وتمكين المجتمع المحلي من اتباع سلوكيات صحية وتقوم الجمعية بتنفيذ برامج تنموية لتلبية احتياجات المجتمع المحلي والتي تتماشى والأولويات الصحية الوطنية. والجمعية الملكية للتوعية الصحية هي الجهة المانحة للاعتماد الصحي للمدارس المشاركة في برنامج الاعتماد الوطني للمدارس الصحية بالتعاون مع وزارتي الصحة والتربية والتعليم.

## مكونات الصحة المدرسية



## محور خدمات الصحة العامة

يتم تقديم خدمات الصحة المدرسية من قبل الكوادر الصحية في المراكز الصحية (الاولية والشاملة) وتشمل اجراء الكشف الطبي الشامل واعطاء المطاعيم حسب برنامج التطعيم الوطني لطلبة الصفوف المستهدفة (الأول، الرابع، السابع، العاشر الاساسي) حيث يتم توثيق ما تم انجازه باستخدام النماذج الاحصائية للكشف الطبي الشامل للمدارس الحكومية ( ملحق رقم ١) و للمدارس الخاصة ( ملحق رقم ٢ )



تشير التقارير الإحصائية السنوية للاعوام الدراسية الثلاث الماضية (٢٠١٥/٢٠١٦، ٢٠١٦/٢٠١٧) لخدمات الصحة المدرسية / صحة عامة في المدارس الحكومية / على النحو الآتي/ جدول رقم (٦)

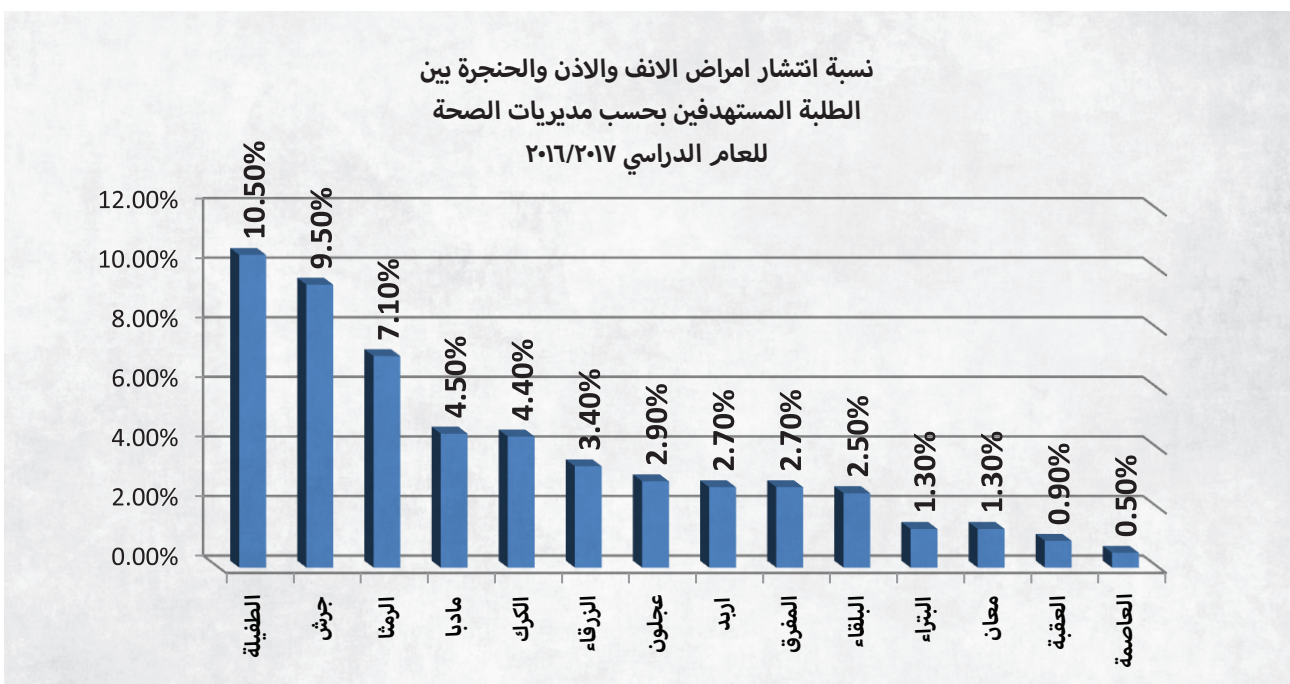
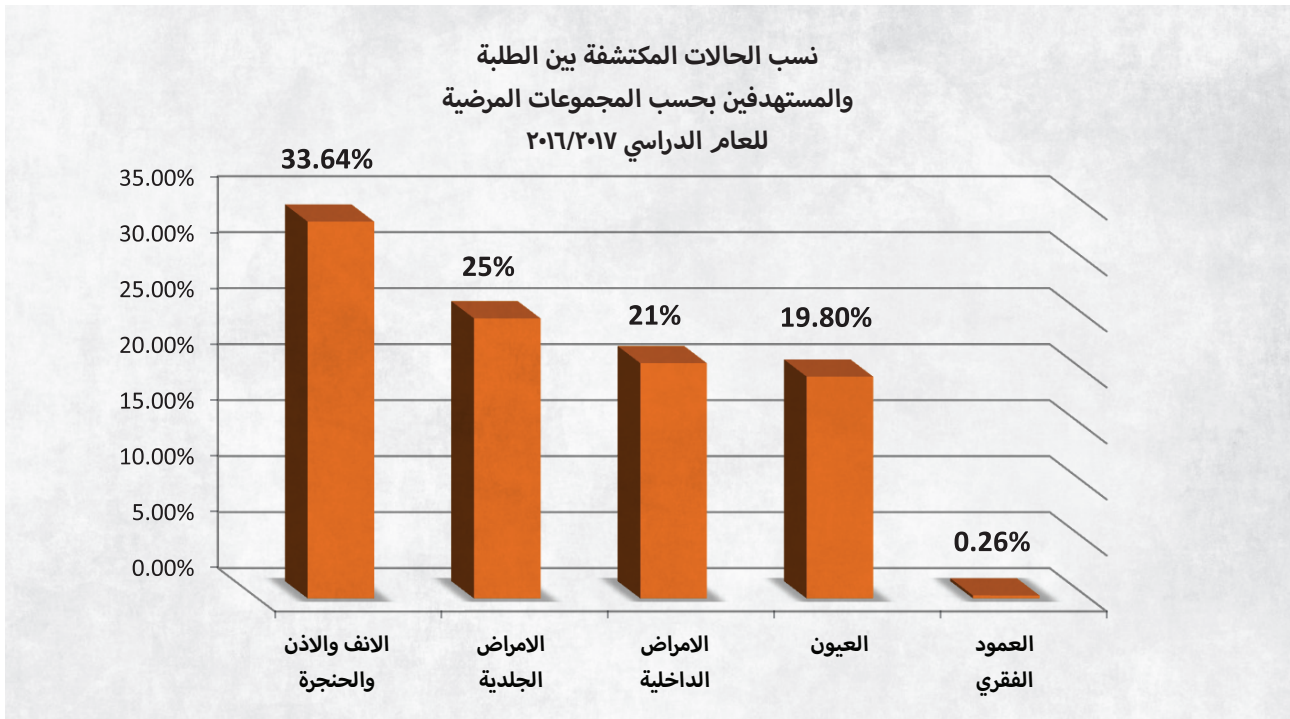
العالم الدراسي			النشاط
٢٠١٧/٢٠١٦	٢٠١٦/٢٠١٥	٢٠١٥/٢٠١٤	
٤٧٢٩	١٠٦٥٠	٦٠٢١	عدد الزيارات
%٩٩,١	%٩٩,٢	%٩٩,٣	نسبة التغطية بالكشف الطبي الشامل للطلبة المستهدفين
%٩٣,٨	%٩٤,١	%٩٣,٤	النسبة المئوية للطلبة الاصحاء
%٣,٥	%٣,٤	%٣,٩	النسبة المئوية للطلبة المحولين
%٩٨,١	%٩٧,٥	%٩٨,٨	نسبة التغطية بالمطاعيم لطلبة الصف العاشر الاساسي (مدعمة ثالثة ) ثنائي كبار
%٩٧,٨	%٩٧,٢	%٩٧,٤	نسبة التغطية بالمطاعيم لطلبة الصف الاول الاساسي والمتخلفين عن المطعوم (استكمال جرعات، مدعمة اولى، مدعمة ثانية) .
٣١١٠	٢١١٣	٢٥٩٧	الفحوصات المخبرية (قوة الدم، براز، بول، اخرى)

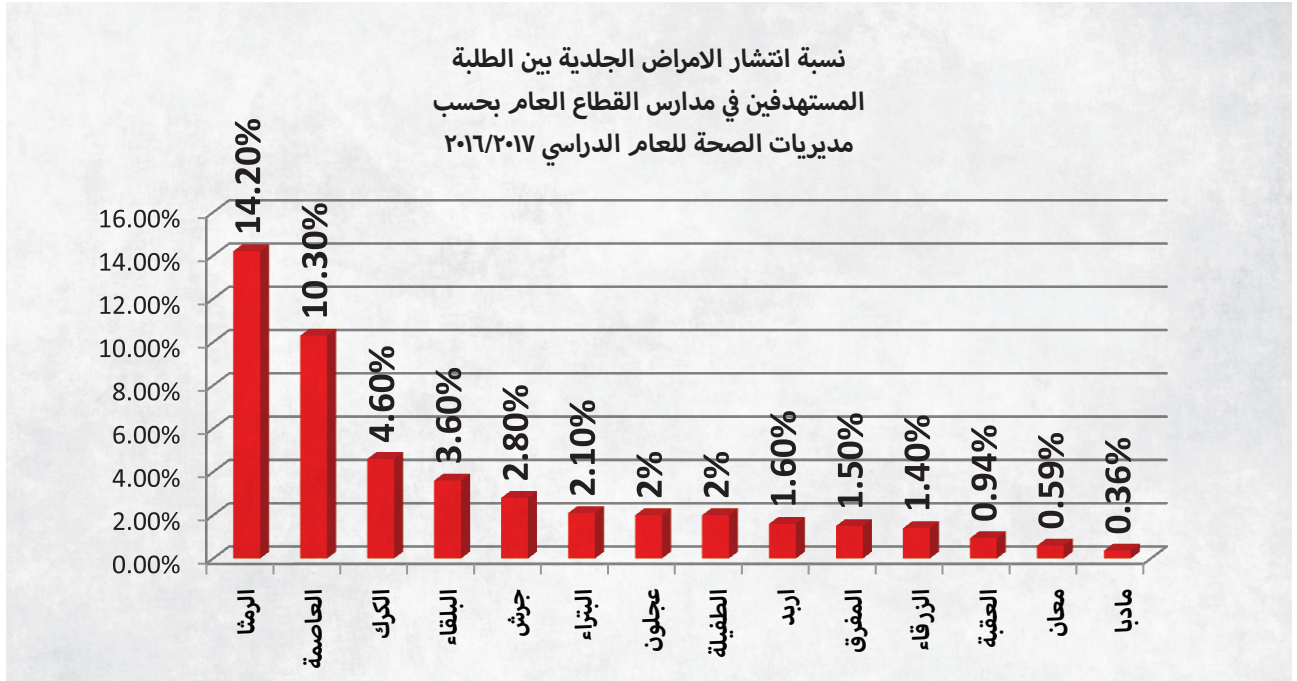
المصدر : النموذج الإحصائي السنوي/ صحة عامة / المدارس الحكومية

تم خلال الكشف الطبي الشامل اكتشاف لحالات مرضية بين طلبة الصفوف المستهدفة وهي مصنفة حسب المجموعات المرضية (الامراض الداخلية، الامراض الجلدية، العيون، الانف و الاذن والحنجرة، العمود الفقري ) حيث كانت أمراض الأنف والأذن والحنجرة هي أكثر الأمراض المكتشفة خلال الاعوام الدراسية الثلاثة الاخيرة ، تليها الامراض الجلدية ، و أقل الأمراض المكتشفة كانت تشوهات العمود الفقري، و قد يعود ذلك كون تشوهات العمود الفقري تتطلب وقتا اطول بالكشف اضافة الى مهارات فنية بالكشف مما يؤدي الى صعوبة اكتشاف الحالات، لذلك هناك حاجة لرفع كفاءة الاطباء المقدمين لخدمات الصحة المدرسية في هذا الخصوص . اما بالنسبة للأمراض الاكثر انتشارا فمن الملاحظ ان لها علاقة وثيقة بالمرحلة العمرية (الانف والاذن والحنجرة، والجلدية) وبوجود الاكتظاظ داخل الغرف الصفية وبأنماط الحياة خاصة فيما يتعلق بالنظافة الشخصية.

تشير التقارير الإحصائية الى أن أكثر الحالات المكتشفة خلال الكشف الطبي الشامل بين طلبة مدارس القطاع الخاص كانت أمراض الأنف والأذن والحنجرة (تضخم لوزتين والتهاب الحلق واللوز) تليها الامراض الداخلية (امراض الجهاز التنفسي والسمنة) خلال الأعوام الثلاثة الماضية مما يشير الى اختلاف في انماط الحياة الصحية بين طلبة مدارس القطاع العام وطلبة مدارس القطاع الخاص من حيث سلوكيات النظافة الشخصية والتغذية. وأقلها أمراض العمود الفقري كما في مدارس القطاع العام تليها الأمراض الجلدية مما يؤكد ما ذكر أعلاه.

## النسبة المئوية للحالات المكتشفة بين طلبة مدارس القطاع العام للعام الدراسي ٢٠١٧/٢٠١٦





المصدر: النموذج الاحصائي السنوي بالكشف الطبي الشامل للعام الدراسي ٢٠١٧/٢٠١٦



## محور خدمات الصحة السنية

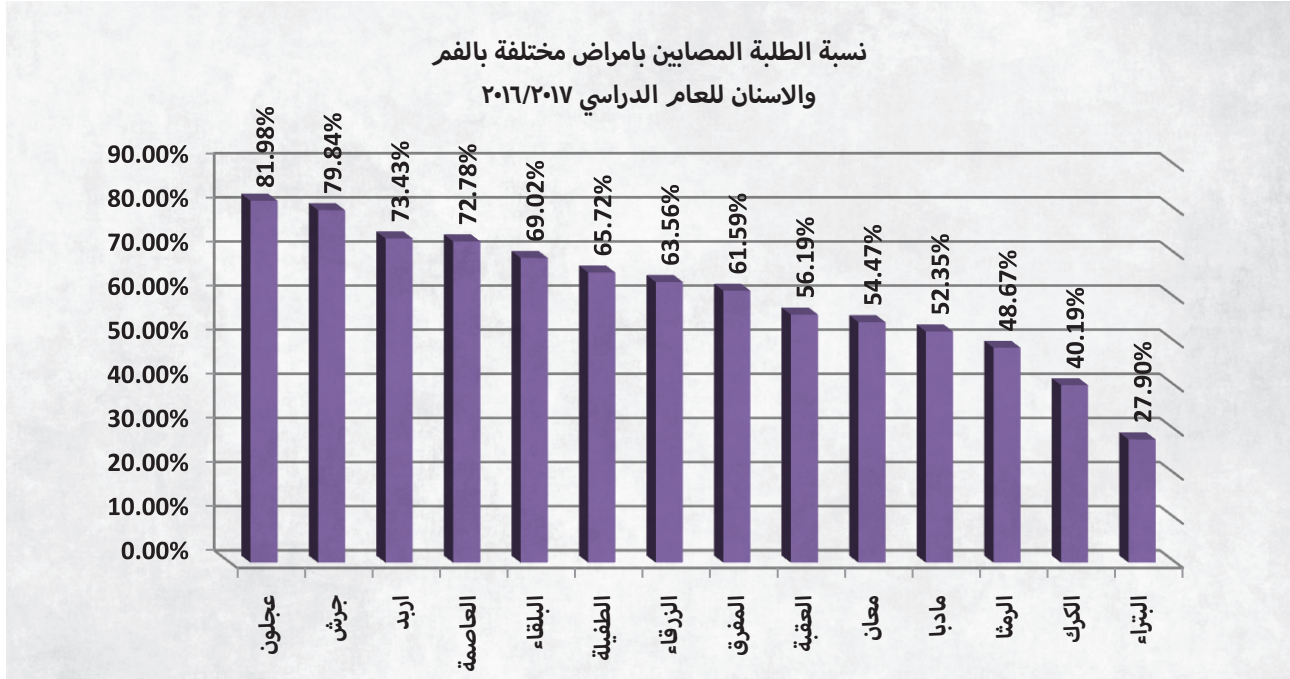
يتم تقديم خدمات الصحة السنية لطلبة المدارس الحكومية من قبل أطباء الأسنان في المراكز الصحية الأولية والشاملة، وتشتمل الخدمات على فحص الفم والأسنان لطلبة الصفوف (الأول، الرابع، السابع) وتحويل الطلبة المصابين بأمراض الفم والأسنان لتلقي العلاج حيث يتم توثيق ما تم انجازه باستخدام النماذج الإحصائية لفحص الفم و الاسنان للمدارس الحكومية ( ملحق رقم ٣) وللمدارس الخاصة ( ملحق رقم ٤ ) ويتم تطبيق البرامج الوقائية من أمراض الفم والأسنان كما تقوم الكوادر الصحية بتعزيز الوعي الصحي للطلبة من خلال تزويد الطلبة بالمعارف لصحة الفم والأسنان.

### أ. خدمات الصحة السنية في المدارس الحكومية:

خدمات الصحة المدرسية السنية في المدارس الحكومية حسب الاعوام الثلاث الماضية / جدول (٧)

العام الدراسي			النشاط
٢٠١٧/٢٠١٦	٢٠١٦/٢٠١٥	٢٠١٥/٢٠١٤	
٪٩٩	٪٩٩	٪١٠٠	نسبة التغطية لفحص الفم والاسنان
٪٦٦,٧	٪٦٨,١	٪٧١,٢	نسبة الطلبة المصابين بامراض مختلفة بالفم والاسنان
٪٦٦	٪٦١	٪٦٤	نسبة الطلبة المحولين للمعالجة
٪٢٦	٪٢٨	٪٢٧	نسبة الطلبة المعالجين في العيادة او المراكز الصحي
٪٥٥,٥	٪٥٦,٨	٪٥٨,٨	نسبة الطلبة المصابين بنخر الاسنان
٪١٨,٦	٪١٩,٩	٪١٨,٩	نسبة الطلبة المصابين بسوء الاطباق
٪٩,٥	٪١٠,٣	٪٤,٢	نسبة الطلبة المصابين بالتهاب اللثة

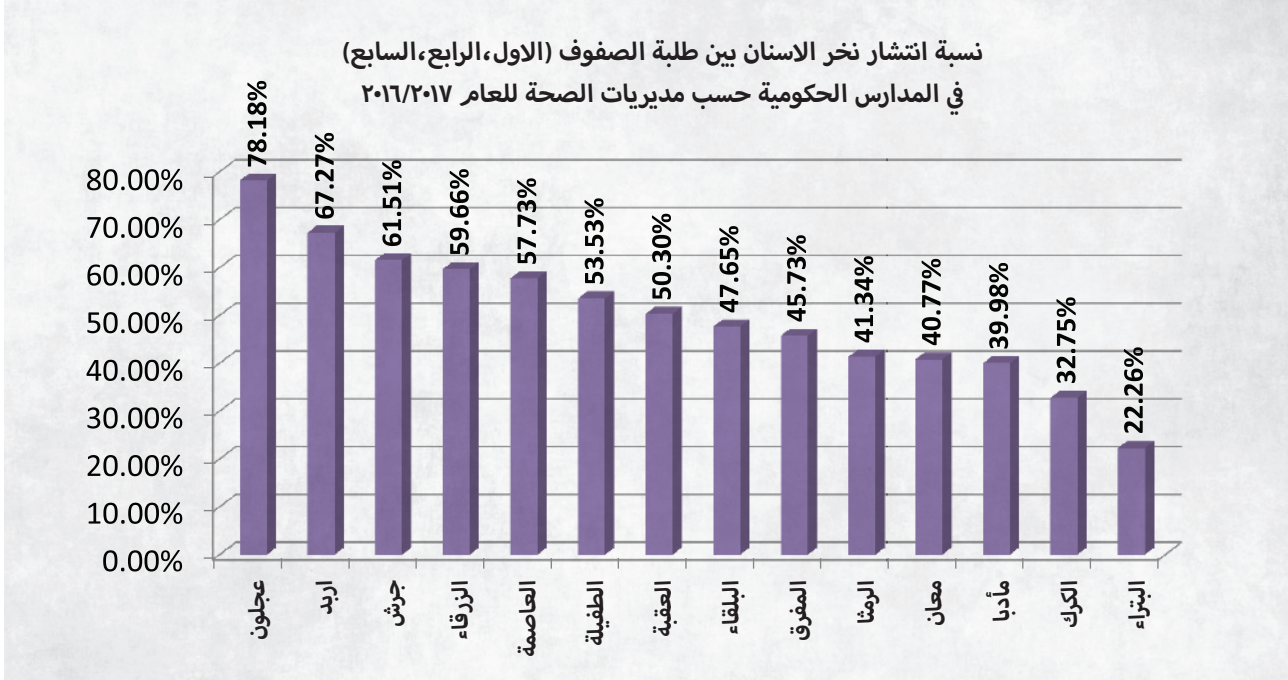
- بلغ عدد الزيارات المدرسية (٤١٠٣) زيارة للعام الدراسي ٢٠١٧/٢٠١٦ بهدف تقديم خدمات صحية للفم والأسنان لطلبة المدارس الحكومية وعددهم (٣٢١٢٤١) طالب وبلغ عدد الطلبة المقرر فحصهم (٣٢٥٤٢٣) طالبا بنسبة تغطية (٩٩,٦٪).
- تراوحت نسبة التغطية لفحص الفم والاسنان للعام الدراسي ٢٠١٧/٢٠١٦ بين المحافظات بما يقارب ١٠٠٪ في جميع المحافظات باستثناء محافظة المفرق، حيث بلغت (٩٣٪) وقد يعود ذلك لاتساع الرقعة الجغرافية للمحافظة وصعوبة الوصول لبعض المناطق اضافة الى نقص وسائل النقل والكوادر الصحية في المحافظة وعدم انتظام الطلبة في مدارسهم.
- بلغت نسبة الطلبة المصابين بأمراض مختلفة بالفم والأسنان بين الطلبة المفحوصين للعام الدراسي ٢٠١٧/٢٠١٦ حسب المحافظات (٧٠,٦٪) اعلاها في محافظة عجلون (٨١,٩٪) واقلها في إقليم البتراء (٢٧,٩٪) كما هو موضح في الشكل البياني الآتي:



المصدر: النموذج الاحصائي السنوي لفحص الفم والاسنان للمدارس الحكومية ٢٠١٧/٢٠١٦



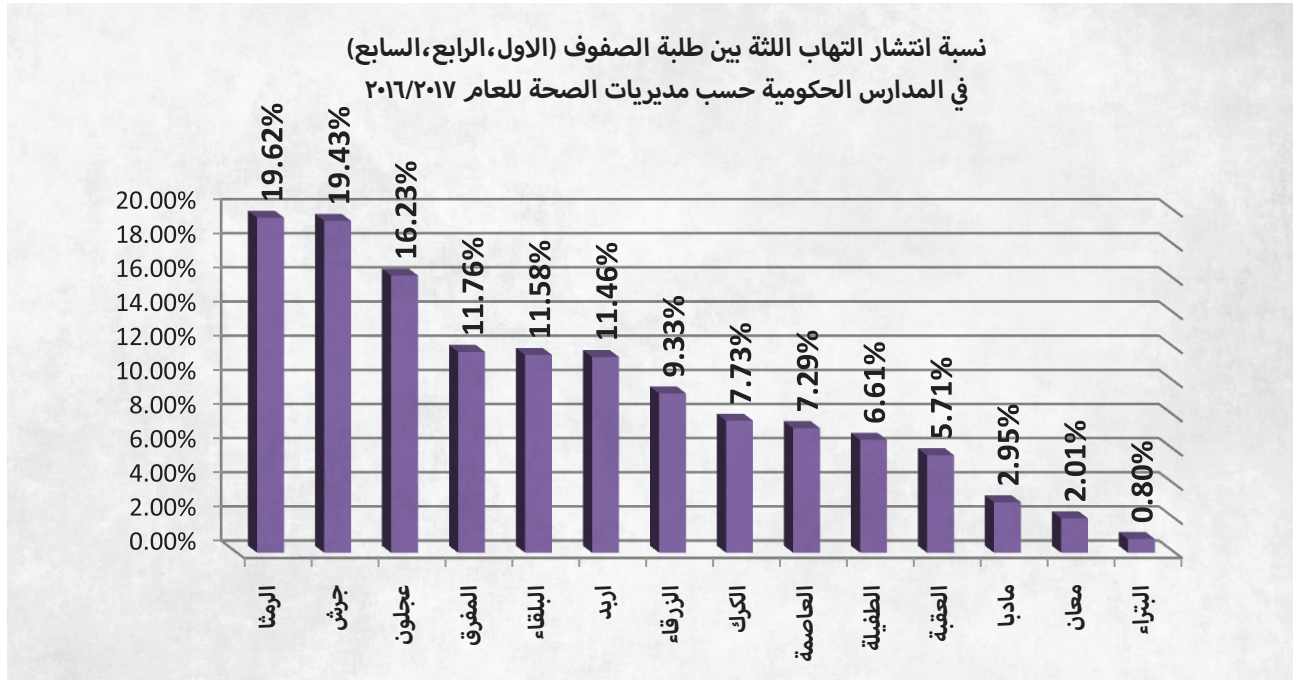
- أكثر الامراض انتشاراً بين طلبة المدارس نخر الاسنان وهو مرض له علاقة وثيقة بالسلوكيات الصحية التغذوية والنظافة العامة، حيث انه من الامراض التي يمكن السيطرة عليها بالوقاية وتعزيز الصحة وعلاجها يحتاج الى تكلفة عالية،
- بلغت نسبة نخر الاسنان بين الطلبة المفحوصين حسب المحافظات للعام ٢٠١٦/٢٠١٧ (٠,٥٠٠٪) اعلاها في محافظة عجلون (٧٨,١٨٪) واقلها في لواء البتراء (٢,٢٢٪) كما هو مبين في الشكل البياني التالي:



المصدر: النموذج الاحصائي السنوي لفحص الفم والاسنان للمدارس الحكومية ٢٠١٧/٢٠١٦

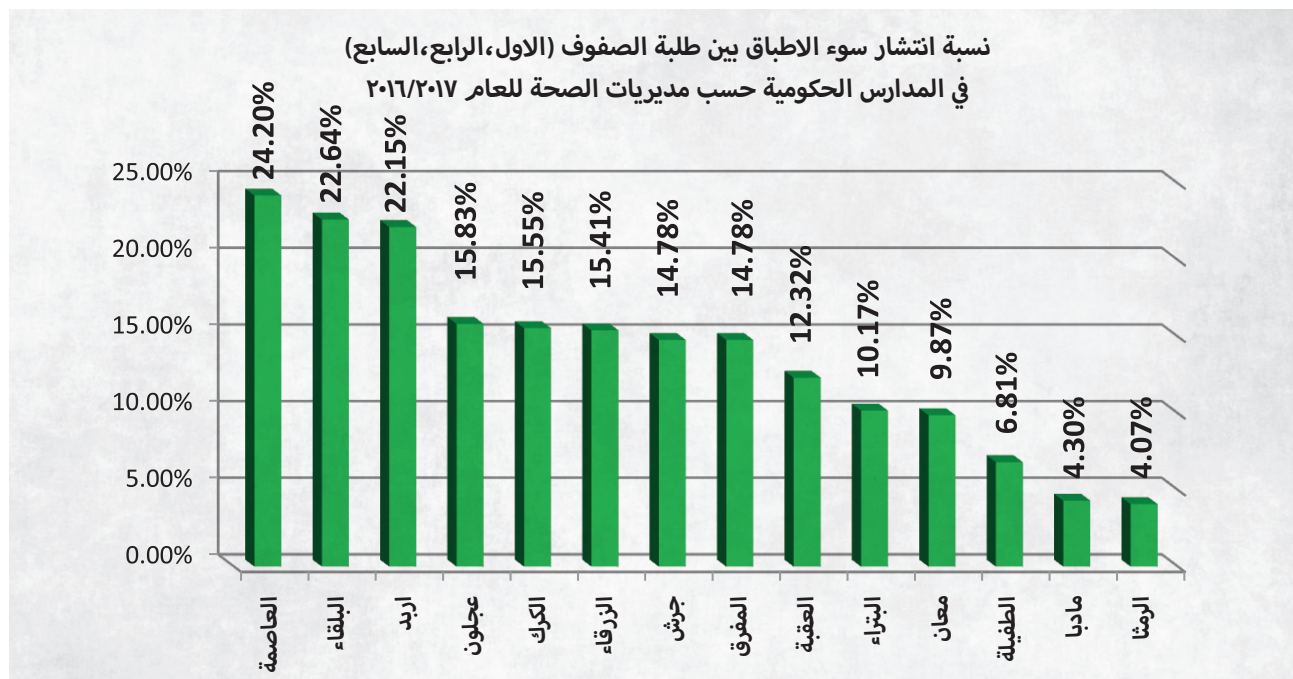


- بلغت نسبة انتشار التهاب اللثة بين الطلبة المفحوصين للعام ٢٠١٧/٢٠١٦ (٩,٥٪) حسب المحافظات اعلاها في الرمثا (١٩,٤٪) واقلها في لواء البتراء (٠,٨٪) كما هو موضح في الشكل البياني الآتي:



المصدر: النموذج الاحصائي السنوي لفحص الفم والاسنان للمدارس الحكومية ٢٠١٧/٢٠١٦

- بلغت نسبة سوء الاطباق بين الطلبة المفحوصين للعام ٢٠١٧/٢٠١٦ حسب مديريات الصحة (١٨,٦٪) اعلاها في محافظة العاصمة (٢٤,٢٪) واقلها في محافظة مادبا (٤,٣٪) كما هو موضح في الشكل البياني الآتي:

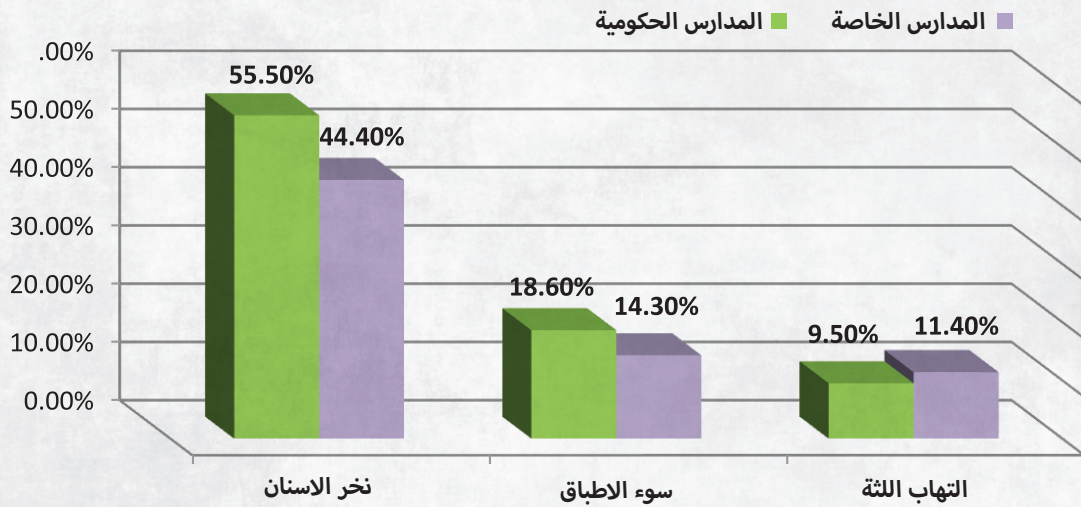


المصدر: النموذج الاحصائي السنوي لفحص الفم والاسنان للمدارس الحكومية ٢٠١٧/٢٠١٦

## ب. خدمات الصحة السنية في المدارس الخاصة:

- بلغت نسبة التغطية بفحص الفم والأسنان لطلبة المدارس الخاصة (٩٨,٨٪) للعام الدراسي ٢٠١٧/٢٠١٦ ويعود هذا الارتفاع بنسبة التغطية للمتابعة الميدانية من قبل مديريات الصحة ومديرية الصحة المدرسية لتحقيق الهدف الاستراتيجي والوصول لنسبة تغطية بفحص الفم والاسنان للمدارس الخاصة لا تقل عن ٩٠٪.
- بلغت نسبة التغطية بفحص الفم والاسنان لطلبة المدارس الخاصة للأعوام الدراسية (٢٠١٤/٢٠١٥، ٢٠١٥/٢٠١٦، ٢٠١٦/٢٠١٧) على التوالي (٩٠٪، ٩٩,٨٪، ٩٨,٨٪).
- بلغت نسبة انتشار نخر الاسنان بين الطلبة المفحوصين لمدارس القطاع الخاص للعام الدراسي ٢٠١٧/٢٠١٦ (٤٤,٤٪).
- بلغت نسبة التهاب اللثة بين الطلب المفحوصين لمدارس القطاع الخاص للعام الدراسي ٢٠١٧/٢٠١٦ (١١,٤٪).
- بلغت نسبة الطلبة المصابين بأمراض مختلفة بالفم والاسنان بين الطلبة المفحوصين للعام ٢٠١٧/٢٠١٦ (٣٥,٥٪).

مقارنة بين نسب انتشار نخر الاسنان والتهاب اللثة وسوء الاطباق



المصدر: النموذج الاحصائي السنوي لفحص الفم والاسنان للمدارس الحكومية والخاصة ٢٠١٧/٢٠١٦

## محور التغذية المدرسية

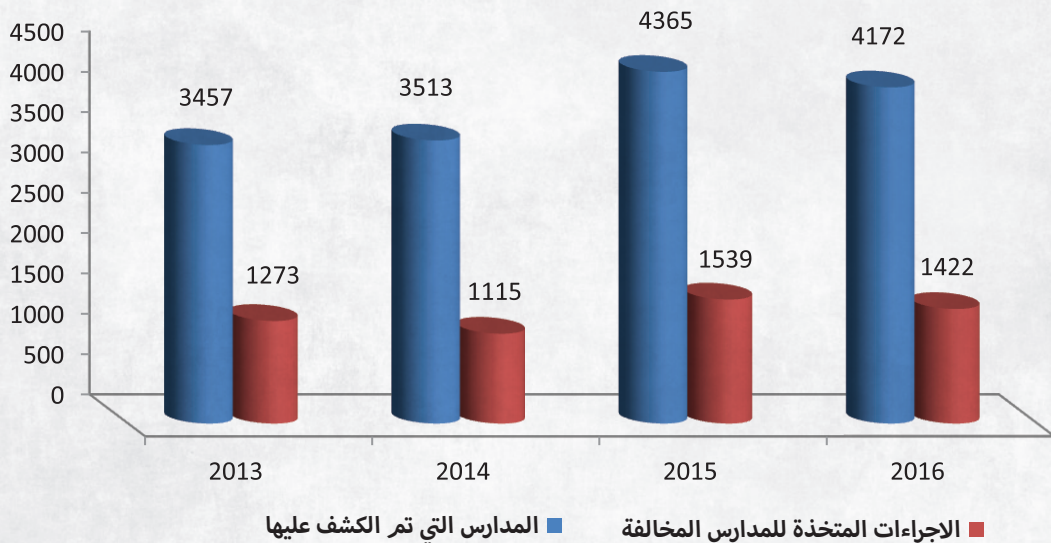
يقوم قسم الاشراف والمتابعة في مديرية الصحة المدرسية بالتعاون مع أقسام الصحة المدرسية في مديريات الصحة والكوادر في المراكز الصحية بالإشراف على المقاصف المدرسية وأماكن إعداد الطعام في المدارس والمراكز الخاصة من خلال وضع الخطط والبرامج والأنشطة المتعلقة بالغذاء والتغذية لطلبة المدارس والهيئة التدريسية والمجتمع المحلي المتمثل بأولياء الامور وكذلك التأكد من توفر الاشتراطات الصحية والتقيد بتطبيق التعليمات الصادرة من الوزارة للأغذية المباعة والعاملين واماكن تداول الغذاء.

كما يقوم القسم بالثقيف ورفع الوعي الصحي التغذوي لدى الطلبة والمعلمين وأولياء الأمور وإصدار الأدلة والنشرات المتعلقة بذلك والعمل على رفع قدرات الكوادر العاملة والمشرفة على المقاصف المدرسية والغذاء والتغذية في المدارس في وزارتي الصحة والتربية.

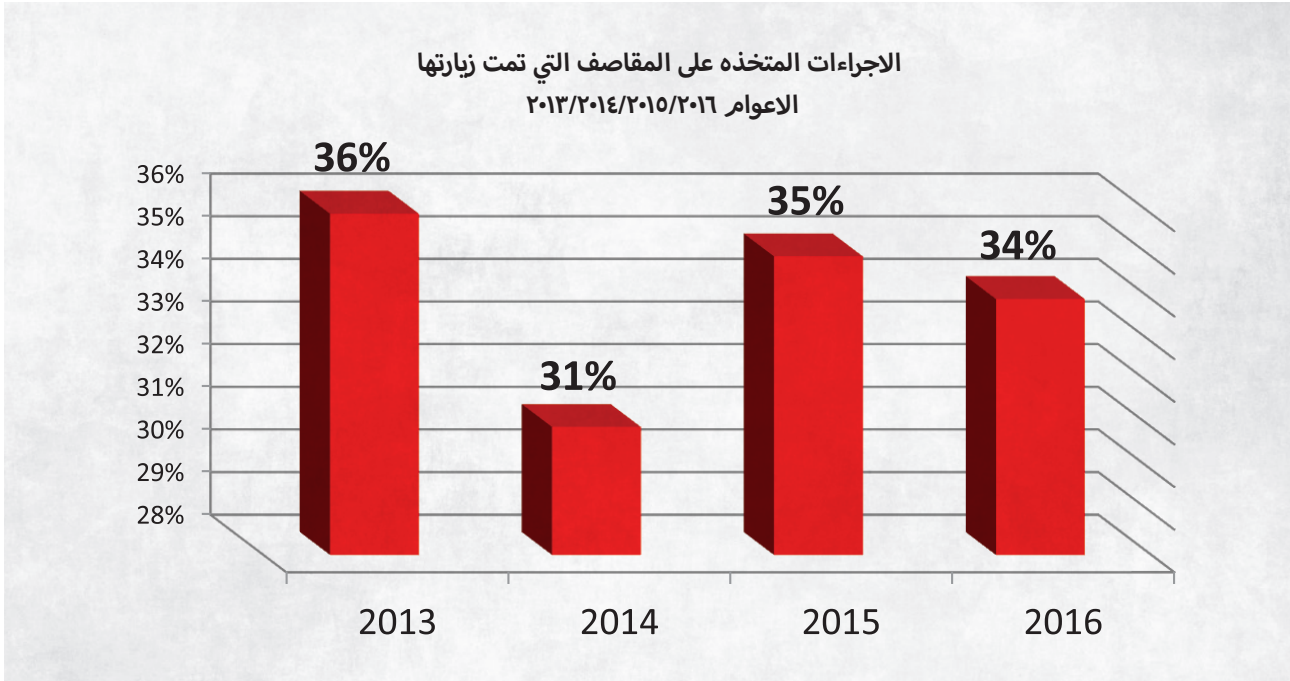
ويتم مشاركة وزارة التربية والتعليم بمشروع تغذية طلاب المدارس على مستوى اللجنة العليا وكذلك من خلال الرقابة الصحية على مكونات الوجبة في المدارس والمطابخ الإنتاجية من قبل كوادر الوزارة في مديرية الصحة المدرسية ومديريات الصحة والمراكز الصحية.

تم تحليل البيانات وإعداد جدول يبين أعداد المقاصف المدرسية التي تم الكشف عليها والإجراءات المتخذة خلال الاعوام ٢٠١٦-٢٠١٣

مجموع مقاصف المدارس التي تم زيارتها ومجموع الإجراءات المتخذة



المصدر: الكشوفات السنوية للمقاصف المدرسية.



## محور البيئة المدرسية

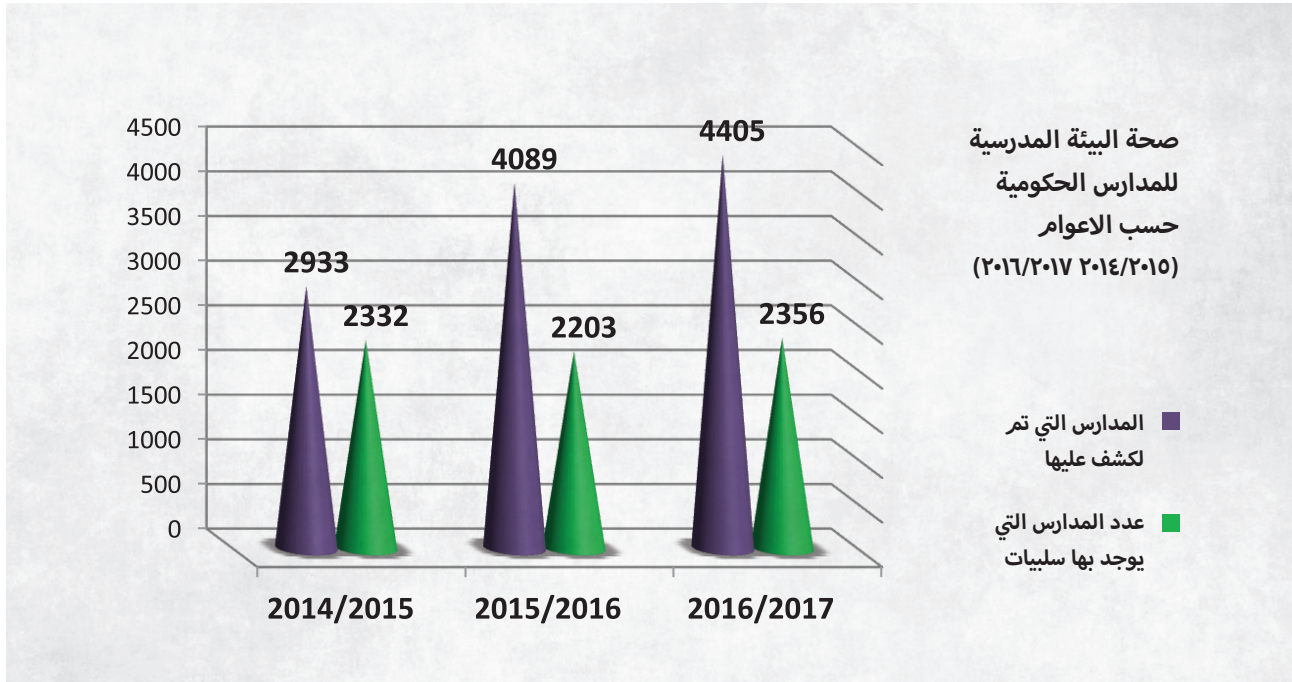
تعد البيئة الصحية المدرسية من المكونات الرئيسية للصحة المدرسية وتعد من أهم أهداف الصحة المدرسية المعلن عنها في وزارة الصحة ووزارة التربية والتعليم من أجل إيجاد بيئة مدرسية آمنة تحافظ على سلامة الطلبة في المدارس من خلال الالتزام بتطبيق تعليمات الشروط الصحية لكل من المدارس الخاصة و رياض الاطفال (ملحق رقم ٥)، كما أن البيئة النفسية بالمدرسة تلعب دورا هاما في سلامة الطلاب النفسية وتشجع مشاركة الطلاب في صنع القرار وتنمية خبراتهم وتأهيلهم للحياة العملية.

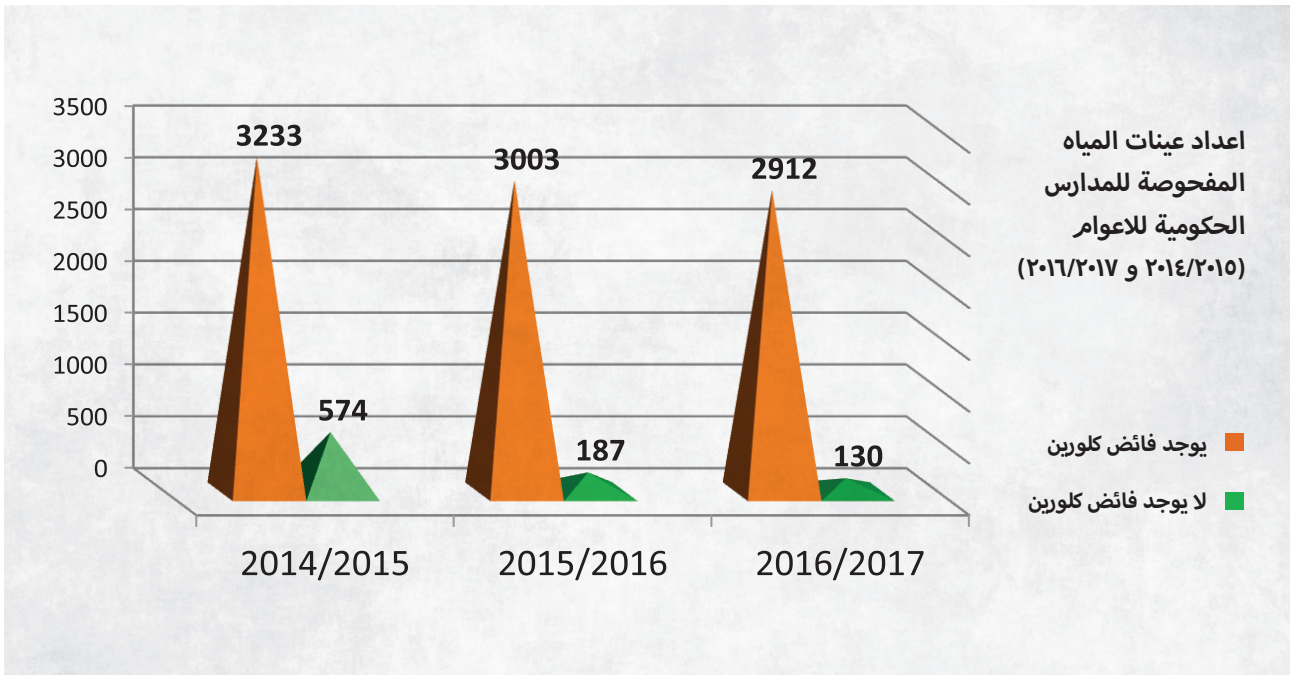
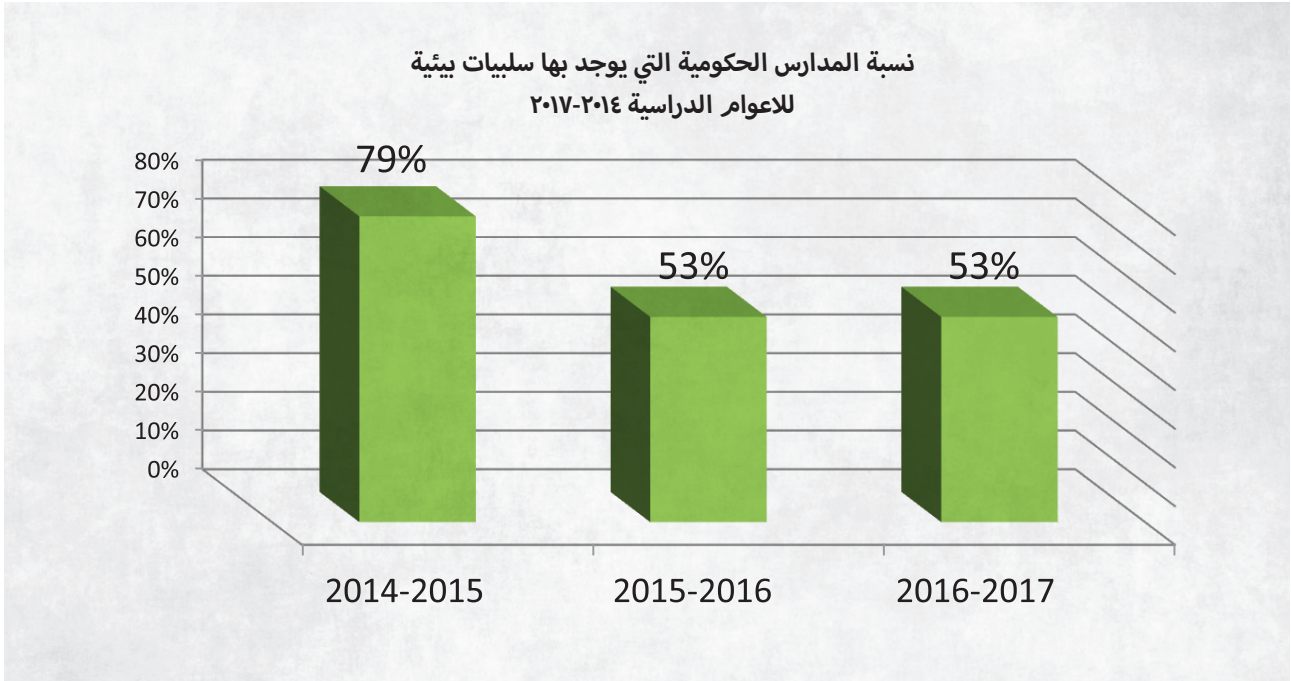
وبما أن البيئة المدرسية هي مجموعة العوامل الطبيعية والحيوية والاجتماعية والنفسية التي تحيط بالمجتمع المدرسي فيتأثرون بها ويؤثرون عليها، وهي غير مقصورة على الابنية والملاعب والساحات بل تشمل البيئة البدنية والنفسية والاجتماعية والتعليمية الملائمة لاستغلال طاقات الطلبة، وتعتبر البيئة المدرسية عنصرا أساسيا في تنمية شخصية الطالب وتهنيئته نفسياً واجتماعياً بين الادارة والطلبة والمعلمين والمجتمع المحلي، حيث تأتي أهميتها كونها تشكل جزءاً من بيئة المجتمع عامة، كما أنها تضم أفراد من بيئات متعددة ومختلفة يقضون فترات طويلة داخلها مما يجعلهم أكثر عرضة للخطر عند حدوث أي خلل في مفرداتها ومعرفة أهمية ذلك في الوقاية من الأمراض وتفشي الأوبئة من خلال تعريف العاملين في الصحة المدرسية بمهارات الحياة وكيفية التفاعل مع البيئة الإجتماعية المحيطة وأهمية نقل ذلك إلى المعلمين والطلاب وتدريبهم عليها، وتستطيع برامج الصحة المدرسية المتعلقة بالبيئة المدرسية ان تساهم مساهمة فاعلة في تحسين صحة الطلبة وزيادة معدلات التحصيل العلمي وانخفاض نسبة التسرب نتيجة تحسن وضع الطالب الصحي.

ولتحقيق نتائج ايجابية لصحة الطلبة النفسية والاجتماعية والمشاركة في صنع القرار والتي سوف تنعكس إيجابياً على صحة الطلبة والكادر التعليمي والتعاون المشترك بينهم يجب العمل على:

١. الارتقاء بالمسؤولية البيئية لدى الطلبة والكادر التعليمي عن طريق تطوير مهارات المعلم والطلّاب في الاستدامة من خلال تعزيز الممارسات البيئية الايجابية لدى الطلبة والهيئة التعليمية والاستخدام الرشيد للموارد الطبيعية (ترشيد استهلاك المياه والطاقة) مع الالتزام بمعايير النظافة.
٢. فرز وتدوير النفايات ومنع التلوث البيئي.
٣. زيادة المساحة الخضراء داخل ومحيط المدارس المشاركة.
٤. استخدام المياه الرمادية ( تحويل مياه المشارب لري الحديقة المدرسية )
٥. رفع الوعي البيئي والمساءلة البيئية بين الطلبة من خلال التركيز على العمل الجماعي وروح الفريق الواحد داخل المجتمع المدرسي التي من شأنها أن تنعكس إيجابيا على الممارسات داخل وخارج المدرسة من قبل الطلبة من خلال إنشاء النوادي البيئية المدرسية التي تعد نقطة تواصل بين المدارس والمجتمع المحلي والقادرة على تعزيز المشاركة المجتمعية في قضايا البيئة ذات الأهمية وتشجيع العمل الطوعي والتدريب على التخطيط للمبادرات والأنشطة التنموية التي تعنى بالمحافظة على البيئة.

توزيع المدارس حسب وجود السلبيات البيئية للأعوام (٢٠١٧-٢٠١٤) / جدول رقم (٨)  
حيث توثيق نتائج الكشف البيئي للمؤسسات التعليمية باستخدام النماذج الخاصة بذلك (ملحق رقم ٦ و ٧)





## الصحة النفسية:

### واقع الاضطرابات النفسية عالمياً وفي الأردن

- تصيب الأشخاص في مختلف الأعمار بغض النظر عن خلفياتهم وأوضاعهم الاجتماعية والاقتصادية. تقدر نسبة الأشخاص الذين يتعرضون لمشكلة نفسية خلال حياتهم شخص واحد لكل أربعة أشخاص. نحو (٤٥٠) مليون شخص في العالم يعانون من اضطرابات نفسية ويعد الأردن من الدول ذات الإصابات المرتفعة ويعود ذلك :
- ازدياد موجات اللاجئين إلى الأردن من الدول المجاورة ناجم عن الحروب والكوارث.
  - تدني الأوضاع الاقتصادية التي يمر بها العالم بأسره.

### الصحة النفسية للطلبة

إن أهمية الحفاظ على سلامة الصحة النفسية ودعمها بالنسبة للطلبة والكاادر التعليمي من خلال معرفة العاملين في الصحة المدرسية للتحديات النفسية التي تواجه الطلاب، وكيفية مواجهتها والتغلب عليها ومعرفة المعايير المعززة للصحة النفسية داخل البيئة المدرسية وهي تماثل أهمية الحفاظ على الصحة البدنية فقد يمر الطلبة ببعض المشكلات التي تعوق النمو النفسي السليم مما يؤثر تأثيراً كبيراً على قدرتهم على الاستيعاب ، ومن ثم يؤثر على تحصيلهم الدراسي وصحتهم النفسية . فسلامة الحالة النفسية تجعل الفرد يشعر باحترام النفس والثقة بالذات وبالتالي دعم قدرته على اتخاذ القرارات السليمة وتجنب السلوكيات الخطرة. كما أن تقديم المشورة وبرامج الدعم الاجتماعي بشكل فعال في المدرسة يعتبر جزءاً مهماً من برامج الصحة النفسية.



ينبغي تناول الخدمات الصحية النفسية والإرشاد النفسي في إطار المفهوم الشامل للصحة النفسية ، على أنها امتلاك القدرات والمهارات التي تمكن الفرد من التعامل مع التحديات اليومية بالصورة المناسبة.

تشمل خدمات الصحة النفسية والإرشاد كل الخدمات والبرامج المنفذة في المدرسة في جانب الوقاية والاكتشاف المبكر للمشكلات النفسية الشائعة في السن المدرسية.

من غير المنطقي الانتظار حتى تظهر المشكلات السلوكية والنفسية في سن المراهقة (قد يصعب علاجها) ، بل يجب المبادرة بالوقاية منها مبكراً ، ومن خلال آليات تربوية صحية مبتكرة تبدأ في سن مبكرة، بين طلاب المدارس الاساسية ، وذلك إضافة إلى خدمات الدعم والإرشاد والتوجيه النفسي والاجتماعي. حيث إن الخدمات الإرشادية تقدم للطلبة من خلال مديرية الإرشاد التربوي والمتمثلة بقسم الإرشاد في مديريات التربية والتعليم والمتابعة من خلال المرشدين والمرشدات التربويين في المدارس.



## تحليل البيئة الداخلية والخارجية

استندت لجنة اعداد الاستراتيجية ٢٠١٨ / ٢٠٢٢ عند تحليلها للبيئة الداخلية والخارجية على:

- أ. ما توصلت اليه اللجنة الوطنية للصحة المدرسية المشكلة بموجب كتاب معالي وزير الصحة رقم (ص م / مدرسيه / ٥٦٩٧٨٠ / ٣٩١) تاريخ ١٠ / ٨ / ٢٠١٧ بهدف الارتقاء بخدمات الصحة المدرسية وتطويرها.
- ب. الاستفادة من توصيات المشاركين بورش العمل التي قامت بها مديرية الصحة المدرسية للكوادر المقدمة لخدمات الصحة المدرسية في المحافظات.

## وكانت نتائج التحليل كالاتي:

مواطن الضعف	مواطن القوة
<ul style="list-style-type: none"> <li>- ضعف التمثيل للصحة المدرسية على الهيكل التنظيمي لوزارة التربية على مستوى الوزارة حيث يوجد قسم للصحة المدرسية في مركز الوزارة ولا يوجد اقسام للصحة المدرسية على مستوى المديرية وعدم تفريغ معلم للصحة المدرسية في المدارس.</li> <li>- قلة الموارد المالية وتذبذبها للتوسع في برنامج التغذية المدرسية.</li> <li>- عدم وجود طبيب عام في المدارس الحكومية التي يزيد عدد طلبتها عن ٥٠٠ طالب وطبيب عام واسنان في المدارس الحكومية التي يزيد عدد طلبتها عن ١٠٠٠ طالب ويتبعون ادارياً لوزارة التربية والتعليم ما يقارب ٤٠٪ من المدارس الحكومية مستأجرة.</li> <li>- تدني مستوى الالتزام بالاشتراطات الصحية لتوفير بيئة صحية وآمنة وداعمة لأنماط الحياة الصحية.</li> <li>- عدم وجود غرفة صحة مدرسية في جميع المدارس في المملكة.</li> <li>- ضعف تفعيل مجالس التطوير التربوي الداعمة ومؤسسات المجتمع المدني لتعزيز الوعي الصحي في المجتمعات المحلية.</li> <li>- ضعف تفعيل الشراكة مع القطاع الخاص.</li> <li>- نقص الدراسات والبحوث الصحية.</li> <li>- عدم وجود قاعدة بيانات صحية وطنية محسوبة تعكس الوضع الصحي لطلبة المدارس في المملكة لكافة القطاعات.</li> <li>- عدم شمول جميع طلبة المدارس الحكومية بمظلة التأمين الصحي (من سن ٦-١٦ سنة).</li> <li>- عدم شمول جميع طلبة المرحلة الاساسية من (٦-١٦) سنة في جميع مناطق جيوب الفقر برنامج التغذية المدرسية واعادة النظر في مناطق جيوب الفقر</li> <li>- ١٣.تبعية المقاصف المدرسية في وزارة التربية للشؤون المالية علماً بان الموقع الاكثر فاعلية لهذا القسم مديريةية التعليم العام.</li> </ul>	<ul style="list-style-type: none"> <li>- وجود قوانين وتشريعات وتدعم خدمات الصحة المدرسية وما يتبعها.</li> <li>- التزام وزارة الصحة ببرنامج الصحة المدرسية وانعكس ذلك من خلال وجود مديرية فنية للصحة المدرسية.</li> <li>- وجود الاستراتيجية الوطنية الخاصة بالصحة المدرسية.</li> <li>- التغطية الجغرافية الواسعة للمراكز الصحية والمستشفيات التابعة للوزارة بكافة لتجمعات السكانية.</li> <li>- تم تشكيل اللجنة الوطنية للصحة المدرسية بعضوية خبراء من كافة القطاعات المقدمة لخدمات الصحة المدرسية في المملكة.</li> <li>- التزام وزارة الصحة بالكشف الطبي الشامل للطلبة في المدارس الحكومية حيث بلغت نسبة التغطية (٩٩٪) للعام الدراسي ٢٠١٦/٢٠١٧.</li> <li>- تحقيق الاهداف الاستراتيجية بإنجازات ملموسة في مجال خدمات الصحة المدرسية.</li> <li>- اعداد الاشتراطات الصحية للمقاصف المدرسية.</li> <li>- تشكيل لجان من وزارة الصحة ووزارة التربية والتعليم والمؤسسة العامة للغذاء والدواء والجمعية الملكية للتوعية الصحية للكشف على مقاصف القطاع الخاص ولتطوير التعليمات والاشتراطات الصحية الخاصة بالمقاصف المدرسية.</li> <li>- وجود برنامج ناجح للتغذية المدرسية وفي المناطق النائية. وبرنامج المطابخ الانتاجية في مناطق اخرى.</li> <li>- ١١.وجود استراتيجية لوزارة الصحة داعمة لبرامج الرعاية الصحية الأولية.</li> <li>- ١٢.إنجازات متميزة في مجال الرعاية الصحية الأولية في الأردن</li> </ul>

التحديات	الفرص
١. هجرة الطلبة القسرية من الدول المجاورة.	١. اهتمام ودعم جلالة الملك وجلالة الملكة للمدارس وخدمات الصحة المدرسية.
٢. هجرة الكوادر الطبية من وزارة الصحة.	٢. وجود التزام سياسي من قبل الحكومة ممثلة بوزارة الصحة ووزارة التربية والتعليم ووزارة والتنمية الاجتماعية بتوفير الرعاية الصحية لطلبة المدارس والمراكز الخاصة.
٣. ارتفاع كلفة الخدمات الصحية العلاجية.	٣. وجود شركاء وبرامج ومشروعات ومبادرات دولية داعمة لبرامج الصحة المدرسية.
٤. غياب التأمين الصحي الشامل لكافة المواطنين.	
٥. تدني معدل دخل الفرد وارتفاع نسب الفقر والبطالة.	
٦. ارتفاع نسبة الفئة العمرية اقل من ١٥ سنة في المجتمع الاردني.	
٧. شح المخصصات المالية المرصودة لبرنامج الصحة المدرسية.	
٨. تفاقم مسببات وعوامل الاختطار للأمراض المزمنة والحوادث والاصابات والادمان نتيجة تغير النمط السلوكي والحياتي في المجتمع الاردني.	



## تقييم أهداف الاستراتيجية السابقة ٢٠١٣-٢٠١٧

الهدف	المضمون	نتائج التقييم
الأول	المحافظة على نسبة التغطية بالكشف الطبي الشامل وفحص الفم والاسنان لطلبة المدارس الحكومية بحيث لا تقل عن ٩٩٪.	خلال الاستراتيجية ٢٠١٣-٢٠١٧ كانت نسبة التغطية تتراوح بين ٩٨٪ الى ٩٩٪ للصحة العامة والفم والاسنان.
الثاني	رفع نسبة التغطية بخدمات الصحة المدرسية في المدارس الخاصة الى ٩٠٪.	خلال الاستراتيجية ٢٠١٣-٢٠١٧ كانت نسبة التغطية للطلبة في مدارس القطاع الخاص تتراوح بين ٩٠٪-٩٨٪ للصحة العامة والفم والاسنان.
الثالث	تعزيز المفاهيم والسلوكيات الصحية لدى الطلبة والهيئة التدريسية في ٤٠٪ من المدارس على الأقل.	لم يتم إجراء مسح للمفاهيم الصحية لدى الطلبة لعدم توفر الدعم اللازم.
الرابع	التوسع بمبادرة برنامج المدارس الصحية بمعدل ١٠٠ مدرسة سنوياً لمدة خمس سنوات.	تم تطبيق البرنامج ولكن عدد المدارس المشاركة ضمن المستوى البرونزي ٥٠-٦٠ مدرسة جديده سنوياً.
الخامس	تطوير قاعدة بيانات لخدمات الصحة المدرسية في مديرية الصحة المدرسية.	قاعدة البيانات غير محوسبة وتقتصر على بيانات وزارة الصحة والقطاع الخاص ولا يتوفر بيانات محوسبة لجميع القطاعات لعدم توفر مخصصات.
السادس	خفض نسبة الطلبة المصابين بأمراض الفم والاسنان في المدارس الحكومية من ٧٠,٦٪-٦٠,٦٪ بنهاية عام ٢٠١٧.	لم يتم تحقيق الهدف لعدم شمولية الطلبة في البرامج الوقائية المطبقة إضافة لقلّة المبادرات المتبناة.
السابع	رفع نسبة التغطية بخدمات الصحة المدرسية في المراكز الخاصة لتصل إلى ٩٠٪.	تم تحقيق الهدف من خلال الزيارات الإشرافية الميدانية
الثامن	رفع نسبة المقاصف الصحية إلى ٦٠٪ من أعداد المقاصف المدرسية.	تفعيل القوانين والتشريعات وتطوير التعليمات والاشتراطات الصحية للمقاصف والاغذية المدرسية بلغت نسبة المقاصف الصحية ٦٦٪ من مجموع المقاصف التي تمت زيارتها
التاسع	رفع الوعي الصحي التغذوي وزيادة المعرفة بعوامل الاختطار والأمراض المتعلقة بالغذاء لدى الطلبة والكوادر العاملة وأولياء الأمور.	تم تنفيذ عدد كبير من الأنشطة في هذا المجال ولكن يصعب التقييم لعدم تنفيذ دراسة لهذا الخصوص (لعدم توفر مخصصات).
العاشر	النهوض بالبيئة الصحية في ٥٠٠ مدرسة خلال السنوات الخمس القادمة	تم خلال استراتيجية ٢٠١٣-٢٠١٧ إجراء الكشف البيئي على ما يقارب ٥٠٪ من المدارس.
الحادي عشر	توفير البيئة المدرسية الامنة من الناحية الاجتماعية والنفسية في ٣٠٠ مدرسة خلال السنوات الخمس القادمة	لم يتم تحقيق الهدف لعدم توفر الدعم اللازم.
الثاني عشر	السيطرة على ظاهرة انتشار التبغ في المدارس	اقتصرت الانشطة على المحاضرات والتثقيف الصحي للوقاية من التبغ

### الأهداف الاستراتيجية المؤسسية لوزارة الصحة والمعلقة بمحور الرعاية الصحية الأولية

١. تحسين جودة وسلامة خدمات الرعاية الصحية وضمان استمراريته.
٢. المساهمة في الحد من انتشار الأمراض غير السارية.
٣. تعزيز خدمات الصحة الإنجابية وتنظيم الأسرة وصحة الطفل.

### الأهداف القطاعية في الأجندة المرتبطة بمحور الرعاية الصحية الأولية

١. الحد من انتشار الأمراض غير السارية.
٢. الهدف الثاني: رفع مستوى خدمات الرعاية الصحية الأولية.

### الأهداف الوطنية لوزارة التربية والتعليم ذات العلاقة بالصحة المدرسية

١. إعداد المواطن المزود بالمهارات والمعارف اللازمة للاقتصاد المبني على المعرفة (مهارات معرفية، ومهارات الاتصال والتواصل، ومهارات العمل مع الفريق، ومهارات التفكير العلمي، والمهارات الشخصية، ومهارات التكنولوجيا، ومهارات البعد الوظيفي، ومهارات البحث العلمي)؛ ليسهم في بناء مجتمعه.
٢. رفع الكفاءة الداخلية والخارجية للنظام التربوي الأردني.



# أهداف الصحة المدرسية

## الهدف العام

النهوض بصحة الطلبة في المؤسسات التعليمية في السن المدرسي والملتحقين في المراكز الخاصة.

## الأهداف الخاصة الهدف الأول:

المحافظة على نسبة التغطية بالكشف الطبي الشامل وفحص الفم  
لطلبة المدارس الحكومية، بحيث لا تقل عن ٩٩٪.

المؤشر ١: نسبة التغطية بالكشف الطبي الشامل لطلبة المدارس الحكومية.  
المؤشر ٢: نسبة التغطية بفحص الفم والأسنان لطلبة المدارس الحكومية.

### البرامج والمشاريع: (الأنشطة)

١. بناء قدرات الكوادر العاملة في الصحة المدرسية وإعادة تأهيلها من خلال التدريب المستمر على المستويين المركزي والطرقي لتحقيق خدمات صحة مدرسية ذات جودة وكفاءة عالية.
٢. زيادة عدد الكوادر الصحية المقدمة لخدمات الصحة المدرسية لتناسب مع أعداد متلقي الخدمة.
٣. تفعيل نظام الإشراف المستمر على تأدية خدمات الصحة المدرسية في المدارس الحكومية واعتماد أسلوب التغذية الراجعة.
٤. الاستمرار بإجراء الفحص الطبي الشامل وفحص الفم والأسنان لطلبة الصف الأول الأساسي قبل دخول المدرسة في المدارس الحكومية واعتماده كمتطلب من متطلبات التسجيل للطلبة المستجدين.
٥. تحسين وتوفير الظروف البيئية الملائمة لإجراء الكشف الطبي الشامل وفحص الفم والأسنان لطلبة الفئة المستهدفة (استحداث عيادات داخل المدارس).
٦. إعداد معايير ومؤشرات قياس لتقييم الأداء المؤسسي في مجال الصحة المدرسية.
٧. تدريب ورفع كفاءة معلمي الصحة المدرسية من خلال تدريبهم على البرامج الوقائية والتطبيقية الموجهة لطلبة المدارس.

# أهداف الصحة المدرسية

## الهدف الثاني:

المحافظة على نسبة التغطية بالكشف الطبي الشامل وفحص الفم والأسنان لطلبة المدارس الخاصة بحيث لا تقل عن ٩٠%

المؤشر: نسبة التغطية بالكشف الطبي الشامل وفحص الفم والأسنان للطلبة في المدارس الخاصة.

### البرامج والمشاريع: (الأنشطة)

١. تفعيل نظام الإشراف والمتابعة على تأدية خدمات الصحة المدرسية في مدارس القطاع الخاص والتغذية الراجعة.
٢. متابعة الالتزام بالتعليمات والتشريعات الخاصة بتقديم خدمات الصحة المدرسية في مدارس القطاع الخاص.
٣. تعيين طبيب عام وممرضة في المدارس الخاصة التي يزيد عدد طلبتها عن ٥٠٠ طالب.
٤. تعيين طبيب عام وطبيب اسنان وممرضة في المدارس الخاصة التي يزيد عدد طلبتها عن ١٠٠٠ طالب.
٥. استحداث عيادات في المدارس الخاصة.
٦. بناء قدرات الكوادر الصحية المقدمة لخدمات الصحة المدرسية في مدارس القطاع الخاص (الأطباء المتعاقدون) وإدارات المدارس الخاصة.
٧. تفعيل التعاون مع كافة الجهات المعنية بتقديم خدمات الصحة المدرسية.

# أهداف الصحة المدرسية

## الهدف الثالث:

رفع التمثيل للصحة المدرسية على الهيكل التنظيمي لوزارة التربية والتعليم على المستوى المركزي والمستوى الميداني

المؤشر: تمثيل معتمد للصحة المدرسية على الهيكل التنظيمي المركزي والميداني لوزارة التربية والتعليم

### البرامج والمشاريع: (الأنشطة)

١. استحداث مديرية صحة مدرسية في وزارة التربية والتعليم.
٢. استحداث اقسام صحة مدرسية في مديريات التربية والتعليم
٣. الحاق قسم المقاصف المدرسية بمديرية الصحة المدرسية في وزارة التربية والتعليم.
٤. تعيين طبيب عام وممرضة في المدارس الحكومية والخاصة التي يزيد عدد طلبتها عن ٥٠٠ طالب.
٥. تعيين طبيب عام وطبيب اسنان وممرضة في المدارس الحكومية والخاصة التي يزيد عدد طلبتها عن ١٠٠٠ طالب.
٦. استحداث عيادة في المدارس الحكومية والخاصة لتقديم خدمات الصحة المدرسية.
٧. تفرغ معلمة الصحة المدرسية وادراجها على الهيكل التنظيمي لوزارة التربية والتعليم.

# أهداف الصحة المدرسية

## الهدف الرابع:

رفع مستوى الوعي الصحي لدى ٣٠% من طلبة المدارس الحكومية والخاصة

المؤشر: نسبة الطلبة الذين تعرضوا لرسائل صحية.

### البرامج والمشاريع: (الأنشطة)

١. إجراء الدراسات والمسوح لمعرفة مستوى الوعي الصحي والممارسات لطلبة المدارس.
٢. استحداث نظام رصد لعوامل الخطورة بين طلبة المدارس.
٣. تشكيل لجنة مشتركة من وزارتي الصحة والتربية والتعليم والجامعات الأردنية لإجراء مسح المفاهيم الصحية في المناهج الحالية للمرحلة الاساسية وذلك من أجل:
  - تحديد المفاهيم الصحية الواردة في المناهج المدرسية التي تحتاج الى توضيح وتبسيط
  - إعداد الأدلة الإرشادية وتحديد الوسائل التعليمية المناسبة وتوفيرها.
  - تزويد المعلمين بالمهارات والمعلومات اللازمة لإيصال الرسالة الصحية.
  - إعداد برنامج تدريبي للمعلمين المعنيين بتدريس هذه المواد.
٤. تفعيل دور الاعلام لصحي بأنواعه كافة لترويج وايصال الرسائل الصحية الموجهة للطلبة وأفراد المجتمع.

# أهداف الصحة المدرسية

## الهدف الخامس:

التوسع ببرنامج الاعتماد الوطني للمدارس الصحية بشمول ٢٥٠ مدرسة  
وبواقع ٥٠ مدرسة سنوياً في المستوى البرونزي

المؤشر: نسبة المدارس الحاصلة على شهادة الاعتماد الوطني للمدارس الصحية بكافة المستويات.

### البرامج والمشاريع: (الأنشطة)

١. بناء قدرات الكوادر العاملة في البرامج من كوادر صحية وتربوية.
٢. إنشاء شبكة اتصال بين المدارس الحاصلة على الاعتماد الصحي.
٣. وضع خطة عمل مشتركة ما بين الوزارات المعنية والجهات الداعمة.
٤. استهداف مدارس البيئة للمشاركة في البرنامج من خلال التشجيع والتوعية بالأثر الإيجابي للبيئة الصحية والأمانة على الطلبة والعاملين في المدرسة.

## أهداف الصحة المدرسية

### الهدف السادس:

توفير قاعدة بيانات الكترونية موحدة لوزارتي الصحة والتربية والتعليم لجميع القطاعات المقدمة لخدمات الصحة المدرسية

المؤشر: قاعدة بيانات الكترونية متكاملة لخدمات الصحة المدرسية متوفرة لدى مديرية الصحة المدرسية في وزارة الصحة.

#### البرامج والمشاريع: (الأنشطة)

١. إنشاء قاعدة بيانات الكترونية متكاملة لطلبة المدارس في كافة القطاعات الصحية.

### الهدف السابع:

خفض نسبة الطلبة المصابين بأمراض الفم والأسنان في المدارس الحكومية من ٧٠% الى ٦٠% بنهاية عام ٢٠٢٢.

المؤشر: نسبة الطلبة المصابين بأمراض الفم والأسنان في المدارس الحكومية.

#### البرامج والمشاريع: (الأنشطة)

١. تعزيز دور وسائل الاعلام المختلفة في ابراز اهمية البرامج الوقائية من أمراض الفم والأسنان (لقاءات اذاعية وصحفية وتلفزيونية ومنشورات وملصقات).
٢. استحداث برنامج وقائي لخفض نسبة انتشار أمراض الفم والأسنان بين طلبة المدارس الحكومية.
٣. تفعيل الشراكة مع القطاع الخاص لتبني مبادرات وقائية من أمراض الفم والأسنان.

# أهداف الصحة المدرسية

## الهدف الثامن:

المحافظة على نسبة التغطية بالإشراف على الخدمات الصحية في المراكز الخاصة بحيث لا تقل عن ٩٠٪

المؤشر: نسبة التغطية بالإشراف على الخدمات الصحية في المراكز الخاصة

### البرامج والمشاريع: (الأنشطة)

١. توفير قاعدة بيانات عن المراكز الخاصة.
٢. تفعيل التشريعات اللازمة لإلزام أصحاب المراكز الخاصة بالتقيد بالشروط الصحية لغايات الترخيص وضمان التعاقد مع الطبيب.
٣. توفير السجلات والملفات الطبية الموحدة في المراكز الخاصة لتوثيق الكشف الطبي والمطاعيم والكشف البيئي.
٤. المشاركة في تأهيل الكوادر الصحية في المراكز الخاصة.
٥. تدريب الكوادر الصحية.
٦. تطوير النماذج الإحصائية عن الخدمات المقدمة في المراكز الخاصة.

# أهداف الصحة المدرسية

## الهدف التاسع:

رفع نسبة المقاصف الصحية لتصل الى ٧٠٪ من مجموع المقاصف المدرسية.

المؤشر: نسبة المقاصف الصحية (المقاصف المطبقة للمعايير والاشتراطات الصحية) من مجموع المقاصف المدرسية.

### البرامج والمشاريع: (الأنشطة)

١. اعداد وتجهيز وطباعة الادلة الارشادية للأغذية الصحية في المقاصف وتفعيل الالتزام بالتعليمات والاشتراطات الصحية للمقصف المدرسي واماكن اعداد الطعام.
٢. تطوير وتفعيل التشريعات والتعليمات للمقاصف واماكن اعداد الطعام.
٣. بناء قدرات الكوادر العاملة والمشرفة على المقاصف بالتدريب المستمر للحصول على مقصف صحي.
٤. إجراء الدراسات والمسموح حول نوعية الاغذية المباعة في المقاصف المدرسية وتقييم واقع المقاصف المدرسية.
٥. تشكيل لجنة مشتركة من وزارة الصحة ووزارة التربية والتعليم والمؤسسة العامة للغذاء والدواء للكشف على مقاصف القطاع الخاص.
٦. تشكيل لجنة لدراسة المقترحات لتطوير الاشتراطات الصحية الخاصة بالمقاصف المدرسية من وزارتي الصحة والتربية والتعليم والجمعية الملكية للتوعية الصحية والمؤسسة العامة للغذاء والدواء.

# أهداف الصحة المدرسية

## الهدف العاشر:

خفض نسبة المدارس التي يوجد بها سلبيات بيئية من ٥٣% الى ٢٥% بواقع ٥% سنوياً.

المؤشر١: نسبة المدارس التي يتوفر فيها الاشتراطات الصحية للبيئة المدرسية من مجموع المدارس.

### البرامج والمشاريع: (الأنشطة)

١. إنشاء نظام معلومات متكامل لخدمات البيئة المدرسية.
٢. إجراء دراسة حول الواقع البيئي في مدارس المملكة.
٣. تطوير أنشطة الإصحاح البيئي في المدارس.
٤. تطوير المناهج المدرسية لتضمينها عناصر البيئة المدرسية.
٥. التعاون مع الهيئات والجهات ذات العلاقة في مجال البيئة المدرسية.
٦. التوسع في برامج التوعية الصحية البيئية، وذلك لتحفيز الطلبة على تغيير اتجاهاتهم وسلوكياتهم من خلال اصدار واعداد الادلة الارشادية والنشرات التثقيفية.
٧. تعزيز قدرات الكوادر الصحية والتربوية لمفردات وعناصر البيئة المدرسية.
٨. تطوير المعايير والاشتراطات الصحية للبيئة المدرسية.

## الخطة التنفيذية الاستراتيجية للصحة المدرسية ضمن الاطار الزمني للخطة ومؤشرات الاداء

الشركاء	المسؤول عن التنفيذ	الكلفة السنوية المتوقعة بالدينار	البرامج والانشطة	مؤشرات قياس الاهداف			الاهداف الخاصة
				القيمة المستهدفة ٢٠٢٢	قيمة الاساس ٢٠١٧	المؤشر	
وزارة التربية والتعليم	مديريات الصحة ومديرية الصحة المدرسية	موازنة وزارة الصحة ١٠,٠٠٠	<p>١. بناء قدرات الكوادر العاملة في الصحة المدرسية وإعادة تأهيلها من خلال التدريب المستمر على المستويين المركزي والطرقي لتحقيق خدمات صحة مدرسية ذات جودة وكفاءة عالية.</p> <p>٢. زيادة عدد الكوادر الصحية المقدمة لخدمات الصحة المدرسية مع أعداد متلقي الخدمة.</p> <p>٣. تفعيل نظام الإشراف المستمر على تآدية خدمات الصحة المدرسية في المدارس الحكومية واعتماد أسلوب التغذية الراجعة.</p> <p>٤. الاستمرار بإجراء الكشف الطبي الشامل وفحص الفم والاسنان لطلبة الصف الأول الأساسي في المراكز الصحية قبل دخول المدرسة في المدارس الحكومية واعتماده كمتطلب من متطلبات التسجيل للطلبة المستجدين.</p> <p>٥. تحسين وتوفير الظروف البيئية الملائمة لإجراء الكشف الطبي الشامل وفحص الفم والاسنان لطلبة الفئة المستهدفة ( استحداث عيادات داخل المدارس).</p> <p>٦. إعداد معايير ومؤشرات قياس لتقييم الأداء المؤسسي في مجال الصحة المدرسية.</p> <p>٧. تدريب ورفع كفاءة معلمي الصحة المدرسية من خلال تدريبهم على البرامج الوقائية والتطبيقية الموجهة لطلبة المدارس مثل: قياس قوة الابصار و قياس الوزن والطول .</p>	لا تقل عن ٩٠٪	٩٨٪	نسبة التغطية بالكشف الطبي الشامل وفحص الفم والاسنان لطلبة المدارس الخاصة.	المحافظة على نسبة التغطية بالكشف الطبي الشامل وفحص الفم والاسنان لطلبة المدارس الخاصة بحيث لا تقل عن ٩٠٪
وزارة التربية والتعليم (التعليم الخاص)	الاطباء المتقاعدين مع المدارس الخاصة ومديرية الصحة المدرسية	٨,٠٠٠	<p>١. تفعيل نظام الإشراف والمناظرة على تآدية خدمات الصحة المدرسية في مدارس القطاع الخاص والتغذية الراجعة.</p> <p>٢. متابعة الالتزام بالتعليمات و التشريعات الخاصة بتقديم خدمات الصحة المدرسية في مدارس القطاع الخاص.</p> <p>٣. بناء قدرات الكوادر الصحية المقدمة لخدمات الصحة المدرسية في مدارس القطاع الخاص ( الاطباء المتقاعدين ) وإدارات المدارس الخاصة.</p> <p>٤. تفعيل التعاون مع كافة الجهات المعنية بتقديم خدمات الصحة المدرسية .</p>	لا تقل عن ٩٠٪	٩٨٪	نسبة التغطية بالكشف الطبي الشامل وفحص الفم والاسنان لطلبة المدارس الخاصة.	المحافظة على نسبة التغطية بالكشف الطبي الشامل وفحص الفم والاسنان لطلبة المدارس الخاصة بحيث لا تقل عن ٩٠٪

## الخطة التنفيذية لاستراتيجية الصحة المدرسية ضمن الاطار الزمني للخطة ومؤشرات الاداء

الشركاء	المسؤول عن التنفيذ	الكلفة السنوية المتوقعة بالدينار	البرامج والانشطة	مؤشرات قياس الاهداف			الاهداف الخاصة
				القيمة المستهدفة ٢٠٢٢	قيمة الاساس ٢٠١٧	المؤشر	
	وزارة التربية والتعليم	موازنة وزارة التربية والتعليم	<ol style="list-style-type: none"> <li>استحداث مديرية صحة مدرسية في وزارة التربية والتعليم .</li> <li>استحداث اقسام صحة مدرسية في مديريات التربية والتعليم</li> <li>الحاق قسم المقاصف المدرسية بمديرية الصحة المدرسية في وزارة التربية والتعليم .</li> <li>تعيين طبيب عام ومرضة في المدارس الحكومية التي يزيد عدد طلبتها عن 5٠٠ طالب.</li> <li>تعيين طبيب عام وطبيب اسنان ومرضة في المدارس الحكومية التي يزيد عدد طلبتها عن ١٠٠ طالب.</li> <li>استحداث عيادة في المدارس الحكومية لتقديم خدمات الصحة المدرسية.</li> <li>تفريغ معلمة الصحة المدرسية وادراجها على الهيكل التنظيمي لوزارة التربية والتعليم.</li> </ol>	مديرية الصحة للصحة المدرسية في وزارة التربية والتعليم	قسم للصحة المدرسية في وزارة التربية والتعليم	تفصيل معتمد للصحة المدرسية على الهيكل التنظيمي المركزي والميداني لوزارة التربية والتعليم	رفع التمثيل للصحة المدرسية على الهيكل التنظيمي لوزارة التربية والتعليم على المستوى المركزي والمستوى الميداني
وزارة التربية والتعليم والمنظمات والجهات الداعمة	وزارة الصحة ممثلة بمديرية الصحة المدرسية ومديريات الصحة في الميدان	١٦٠٠٠٠ دينار اردني سنويًا	<ol style="list-style-type: none"> <li>اجراء الدراسات والمسوح لمعرفة مستوى الوعي الصحي لطلبة المدارس.</li> <li>استحداث نظام رصد لعوامل الخطورة بين طلبة المدارس.</li> <li>تشكيل لجنة مشتركة من وزارتي الصحة والتربية والتعليم والجامعات الاردنية لاجراء مسح المفاهيم الصحية في المناهج الحالية للمرحلة الاساسية وذلك من اجل : <ul style="list-style-type: none"> <li>تحديد المفاهيم الصحية الواردة في المناهج المدرسية التي بحاجة لتوضيح وتبسيط</li> <li>اعداد الادلة الإرشادية وتحديد الوسائل التعليمية المناسبة وتوفيرها.</li> <li>تزويد المعلمين بالمهارات والمعلومات اللازمة لايصال الرسالة الصحية.</li> <li>اعداد برنامج تدريبي للمعلمين المعنيين بتدريس هذه المواد.</li> <li>تفعيل دور الاعلام لصحي بكافة انواعه لترويج وايصال الرسائل الصحية الموجهة للطلبة وافراد المجتمع.</li> </ul> </li> <li>بناء قدرات الكوادر العاملين في البرامج من كوادر صحية وتربوية.</li> <li>انشاء شبكة اتصال بين المدارس الحاصلة على الاعتماد الصحي .</li> <li>وضع خطة عمل مشتركة ما بين الوزارات المعنية والجهات الداعمة .</li> </ol>	٦٣٪	٦٠٪	نسبة الطلبة الذين تعرضوا لرسائل صحية.	رفع مستوى الوعي الصحي لدى ٦٣٪ من طلبة المدارس الحكومية والخاصة
الجمعية الملكية للتوعية الصحية - الجهات الممولة	وزارة الصحة ووزارة التربية والتعليم	١٦٠٠٠٠		50٠ مدرسة	٣٠٠ مدرسة	نسبة المدارس الحاصلة على شهادة الاعتماد الوطني للمدارس الصحية بكافة المستويات	التوسع ببرامج الاعتماد الوطني للمدارس الصحية شمول ٢5٠ مدرسة وواقع 5٠ مدرسة سنويًا في المستوى البرونزي.

## الخطة التنفيذية لاستراتيجية الصحة المدرسية ضمن الاطار الزمني للخطة ومؤشرات الاداء

الشركاء	المسؤول عن التنفيذ	الكلفة السنوية المتوقعة بالدينار	البرامج والانشطة	مؤشرات قياس الاهداف			الاهداف الخاصة
				القيمة المستهدفة ٢٠٢٢	قيمة الاساس ٢٠١٧	المؤشر	
الجهات الممولة	وزارة الصحة ووزارة التربية والتعليم وكالة العوث الثقافة العسكرية والقطاع الخاص	١٠٠٠٠ دينار اردني	إشياء قاعدة بيانات الكترونية متكاملة لطلبة المدارس في كافة القطاعات الصحية .	قاعدة بيانات فاعلة	غير متوفر	قاعدة بيانات الكترونية متكاملة لخدمات الصحة المدرسية متوفرة لدى مديرية الصحة المدرسية في وزارة الصحة.	توفير قاعدة بيانات الكترونية موحدة لوزاري الصحة والتربية والتعليم لجميع القطاعات المقدمة لخدمات الصحة المدرسية .
الجهات الممولة	وزارة الصحة	١٠٠٠٠٠ دينار اردني سنويًا	١. تعزيز دور وسائل الاعلام المختلفة في ابراز اهمية البرامج الوقائية من امراض الفم والاسنان ( لقاءات اذاعية وصحفية وثقافية ومنشورات وملصقات ) ٢. استحداث برامج وقائية لخفض نسبة انتشار امراض الفم والاسنان بين طلبة المدارس الحكومية ( تطبيق المادة السادة الاصفحة ) . ٣. تفعيل الشراكة مع القطاع الخاص لتبني مبادرات وقائية من امراض الفم والاسنان .	٦٠٪	٧٠٪	نسبة الطلبة المصابين بامراض الفم و الأسنان و المدارس في الحكومية.	خفض نسبة الطلبة المصابين بامراض الفم و الأسنان في المدارس الحكومية من ٧٠٪ الى ٦٠٪ بنهاية عام ٢٠٢٢ .
وزارة التنمية الاجتماعية والقطاع الخاص	وزارة الصحة	موازنة وزارة الصحة ١٠٠٠٠٠	١. توفير قاعدة بيانات عن المراكز الخاصة . ٢. تفعيل التشريعات اللازمة لازام اصحاب المراكز الخاصة بالتقيد بالشروط الصحية لغايات الترخيص وضمان التعاقد مع الطبيب . ٣. توفير السجلات والملفات الطبية الموحدة في المراكز الخاصة لتوثيق الكشف الطبي والمطاعم والكشف البيئي . ٤. المشاركة في تأهيل الكوادر الصحية في المراكز الخاصة . ٥. تدريب الكوادر الصحية . ٦. تطوير النماذج الاحصائية عن الخدمات المقدمة في المراكز الخاصة .	لا تقل عن ٩٠٪	٩٠٪	نسبة التغطية بالاشراف على الخدمات الصحية في المراكز الخاصة	المحافظة على نسبة التغطية بالاشراف على الخدمات الصحية في المراكز الخاصة بحيث لا تقل عن ٩٠٪

## الخطة التنفيذية لاستراتيجية الصحة المدرسية ضمن الاطار الزمني للخطة ومؤشرات الاداء

الشركاء	المسؤول عن التنفيذ	الكلفة السنوية المتوقعة بالدينار	البرامج والانشطة	مؤشرات قياس الاهداف			الاهداف الخاصة
				القيمة المستهدفة ٢٠٢٢	قيمة الاساس ٢٠١٧	المؤشر	
الجهات الممولة	وزارة الصحة ووزارة التربية والتعليم	٦,٠٠٠ دينار اردني سنويًا	<p>1. اعداد وتجهيز وطباعة الادلة الارشادية للاغذية الصحية في المقاصف وتفعيل الالتزام بالتعليمات وبالاتراطات الصحية للمقصف المدرسي واماكن اعداد الطعام .</p> <p>٢. تطوير وتفعيل التشرعات والتعليمات للمقاصف واماكن اعداد الطعام .</p> <p>٣. بناء قدرات الكوادر العاملة والمشرفة على المقاصف من خلال التدريب المستمر للحصول على مقصف صحي</p> <p>٤. اجراء الدراسات والمسوح حول نوعية الاغذية المباعة في المقاصف المدرسية وتقييم واقع المقاصف المدرسية .</p> <p>٥. تشكيل لجنة مشتركة من وزارة الصحة ووزارة التربية والتعليم والمؤسسة العامة للغذاء والدواء للكشف على مقاصف القطاع الخاص.</p> <p>٦. تشكيل لجنة لدراسة المقترحات لتطوير الاشتراطات الصحية الخاصة بالمقاصف المدرسية من وازتي الصحة والتربية والتعليم واللجنة الملكية للتوعية الصحية والمؤسسة العامة للغذاء والدواء .</p>	٧٠٪	٥٠٪	نسبة المقاصف الصحية (المقاصف المطبقة للمعايير والاشتراطات الصحية) من مجموع المقاصف المدرسية.	رفع نسبة المقاصف الصحية لتصل الى ٧٠٪ من مجموع المقاصف المدرسية
وزارة الصحة و الجهات الممولة	وزارة التربية والتعليم	٦,٠٠٠ دينار اردني سنويًا	<p>١. انشاء نظام معلومات متكامل لخدمات البيئة المدرسية .</p> <p>٢. تطوير أنشطة الإصحاح البيئي في المدارس.</p> <p>٣. تطوير المناهج المدرسية لتضمينها عناصر البيئة المدرسية.</p> <p>٤. التعاون مع الهيئات والجهات ذات العلاقة في مجال البيئة المدرسية .</p> <p>٥. التوسع في برامج التوعية الصحية البيئية وذلك لتحفيز الطلبة على تغيير اتجاهاتهم وسلوكياتهم من خلال اصدار واعداد الادلة الارشادية والنشرات التثقيفية.</p> <p>٦. تعزيز قدرات الكوادر الصحية والتربوية لمعدات وعناصر البيئة المدرسية.</p> <p>٧. تطوير المعايير والاشتراطات الصحية للبيئة المدرسية.</p>	٧٥٪	٤٧٪	نسبة المدارس التي تتوفر فيها الاشتراطات الصحية للبيئة المدرسية من مجموع المدارس.	خفض نسبة المدارس التي يوجد بها سلبيات من ٥٣٪ الى ٢٥٪ بواقع ٥٪ سنويًا

## المراجع:

١. استراتيجية وزارة الصحة ٢٠١٣-٢٠١٧
٢. الاستراتيجية الوطنية للقطاع الصحي في الاردن ٢٠١٦-٢٠٢٠.
٣. الخطة التنفيذية للإصلاح / القطاع الصحي في المملكة.
٤. التقرير الإحصائية السنوي لوزارة الصحة ٢٠١٦.
٥. التقرير الإحصائي السنوي لوزارة التربية والتعليم للعام الدراسية ٢٠١٦/٢٠١٧
٦. النماذج الإحصائية السنوية للكشف الطبي الشامل لمدارس القطاع العام والخاص للأعوام الدراسية من ٢٠١٣-٢٠١٧.
٧. النماذج الإحصائية السنوية لفحص الفم والاسنان لمدارس القطاع العام والخاص للأعوام الدراسية من ٢٠١٣-٢٠١٧.
٨. النماذج الإحصائية السنوية للكشف عن المقاصف المدرسية للأعوام الدراسية من ٢٠١٣-٢٠١٧.
٩. توصيات اللجنة الوطنية للصحة المدرسية، ٢٠١٧.

## الملاحق:

### ١. نموذج إحصائي شهري / سنوي للكشف الطبي الدوري الشامل / مدارس حكومية / صحة عامة

المملكة الأردنية الهاشمية  
وزارة الصحة / مديرية الصحة المدرسية  
وزارة التربية والتعليم / قسم التغذية والصحة المدرسية

مديرية الصحة :  
مركز الصحي :  
الشهر :  
عام :

نموذج إحصائي شهري / سنوي  
للكشف الطبي الدوري الشامل  
للمدارس الحكومية / صحة عامة

بيانات المركز الصحي / المديرية  
عدد المدارس التابعة للمركز الصحي / المديرية

عدد الطلبة المقرر فحصهم خلال العام الدراسي ( )  
عدد الطلبة المفحوصين خلال شهر ..... عام  
\* النسبة المئوية : .....

الصف	عدد الطلبة المفحوصين موزعين حسب الصف والجنس				الجنس	المجموع	مختلط	إناث	ذكور
	أول أساسي	رابع أساسي	سابع أساسي	عاشر أساسي					
الذكور									
الإناث									
المجموع									

عدد الزيارات التي تمت للمدارس خلال الشهر / العام الدراسي ( \*\* )

#### نتائج الكشف على الطلبة

مجموع عدد الطلبة المفحوصين خلال الشهر / العام الدراسي	عدد الطلبة الأصحاء	*** %	عدد الطلبة المعالين في المدرسة	*** %	عدد الطلبة المحولين		اعطي وصفة وتم تحويله *** %
					مختبر	اختصاص	

#### الفحوصات المخبرية

عدد الفحوصات المخبرية	نوع الفحص	نوع الطعم والجنس	الجرعات	استكمال الجرعات الأولية	مدعمة أولى	مدعمة ثانية	مدعمة ثالثة الصف العاشر	المجموع	المجموع الكلي
	قوة الدم								
	بول								
	براز								
	فحوصات أخرى								
	المجموع								

MMR- الثلاثي الفيروسي

الجنس	جرعة أولى	جرعة ثانية	المجموع
الذكور			
الإناث			
المجموع			

#### عينات مياه الشرب

المجموع	أعداد العينات المفحوصة لغايات التحري عن فائض الكلورين	يوجد	لا يوجد	عدد المدارس التي تم إجراء الكشف البيئي لها	عدد المدارس التي بها سلبيات بيئية	*** %

#### التثقيف الصحي بحسب الأنشطة المنفذة :-

عدد الاجتماعات مع اللجان الصحية بالمدارس	عدد الحضور	عددها

#### إحصاءات الأمراض السارية

المرض	العدد	المرض	العدد	المرض	العدد

عدد الأمراض السارية المكتشفة بين طلبة المدارس (لجميع الصفوف) ( بحسب قائمة الأمراض السارية الواجب التبليغ عنها )

( \* ) مجموع عدد الطلبة المفحوصين خلال الشهر / العام الدراسي مقسوم على العدد الإجمالي لطلبة الصفوف أول، رابع، سابع، عاشر والمقرر فحصهم.  
( \*\* ) زيارة لغايات الفحص أو التطعيم أو الكشف البيئي أو لإلقاء محاضرة .  
( \*\*\* ) النسبة المئوية بحسب بالقسمة على عدد الطلبة المفحوصين.  
( \*\*\*\* ) تحسب من عدد المدارس التي بها سلبيات بيئية مقسوم على عدد المدارس التي تم إجراء الكشف البيئي لها.

## ١. نموذج إحصائي شهري / سنوي للكشف الطبي الدوري الشامل / مدارس حكومية / صحة عامة

اعداد الحالات المرضية المكتشفة أثناء الكشف الطبي الدوري الشامل ( خلال الشهر / العام الدراسي

النسبة المئوية %	المجموع	العاشر		السابع		الرابع		الأول		نوع المرض	
		إناث	ذكور	إناث	ذكور	إناث	ذكور	إناث	ذكور		
										أمراض القلب	الأمراض الداخلية
										أمراض الجهاز التنفسي	
										صرع	
										سمنة زائدة	
										الخصية الهاجرة	
										فتق بأنواعه	
										سكري	
										ديدان معوية	
										المجموع	
										حب شباب	
										قرع	
										فطريات في الجسم	
										تقمل	
										جرب	
										المجموع	
										قصر نظر	العيون
										طول نظر	
										حول	
										التهاب ملتحمة	
										فقدان إحدى العينين	
										المجموع	
										جيوب أنفية	الأنف والأذن والحنجرة
										ضعف سمع	
										إلتهاب أذن	
										تضخم لوزتين	
										إلتهاب اللوز والحنق	
										عيوب في النطق	
										تشوهات خلقية	
										المجموع	
										تشوهات العمود الفقري	العمود الفقري
										عرج	
										المجموع	

مجموع الحالات المكتشفة التي تمت متابعتها بحسب المجموعات المرضية خلال الشهر / العام الدراسي :-

الأمراض الداخلية	
الأمراض الجلدية	
أمراض العيون	
أمراض الأنف والأذن والحنجرة	
تشوهات في العمود الفقري	
المجموع	

ملاحظة : يرسل النموذج إلى مديرية الصحة المعنية في الأسبوع الأول من كل شهر عن الشهر الذي يسبقه بعد تدقيقه من قبل رئيس المركز الصحي .

التاريخ : ..... منظم الجدول : ..... طبيب المركز الصحي : .....

رئيس قسم الصحة المدرسية في المديرية : ..... مصادق مدير الصحة : .....

## ٢. نموذج إحصائي سنوي للكشف الطبي الدوري الشامل / مدارس خاصة / صحة عامة

المملكة الأردنية الهاشمية  
وزارة الصحة / مديرية الصحة المدرسية  
وزارة التربية والتعليم / قسم التغذية والصحة المدرسية

مديرية الصحة :  
المركز الصحي :  
العام الدراسي :

نموذج إحصائي سنوي  
للكشف الطبي الدوري الشامل  
للمدارس الخاصة / صحة عامة

## بيانات المركز الصحي / المديرية

عدد الطلبة المفحوصين موزعين حسب الصف والجنس					الصف الجنس	عدد المدارس الخاصة التابعة للمركز الصحي / المديرية
النسبة المئوية*	المجموع	عاشر أساسي	سابع أساسي	رابع أساسي		
					ذكور	عدد الطلبة الإجمالي في مدارس القطاع الخاص التابعة للمركز الصحي / المديرية
					إناث	
					المجموع	عدد طلبة الصفوف الأول، الرابع السابع، العاشر في مدارس القطاع الخاص التابعة للمركز الصحي / المديرية

## نتائج الكشف على الطلبة

** %	اعطي وصفة وتم تحويله	** % (المجموع)	عدد الطلبة المحولين		** %	عدد الطلبة المعالجين في المدرسة	** %	عدد الطلبة الأصحاء	عدد الطلبة المفحوصين خلال العام الدراسي
			مختبر	اختصاص					

## الفحوصات المخبرية

## التطعيمات الوقائية

عدد الفحوصات المخبرية	نوع الفحص	المجموع الكلي	المجموع	مدعمة الصف العاشر	مدعمة ثانية	مدعمة أولى	استكمال الجرعات الأولية	الجرعات	
								ذكور	ثنائي كبار
	قوة الدم							إناث	شلل
	بول							ذكور	إناث
	براز							المجموع	
	فحوصات أخرى							MMR- الثلاثي الفيروسي	
	المجموع							الجنس	
								ذكور	
								إناث	
								المجموع	

## عينات مياه الشرب

## صحة البيئة المدرسية

المجموع	أعداد العينات المفحوصة لغايات التحري عن فائض الكلورين	%	عدد المدارس التي بها سلبيات بيئية	عدد المدارس التي تم إجراء الكشف البيئي لها
	يوجد			
	لا يوجد			

## التثقيف الصحي بحسب الأنشطة المنفذة :-

عدد الاجتماعات مع اللجان الصحية بالمدارس	عدد الحضور	عدد	عدد
			المحاضرات
			النشرات الصحية
			الملصقات

## إحصاءات الأمراض السارية

العدد	المرض	العدد	المرض	العدد	المرض
					عدد الأمراض السارية المكتشفة بين طلبة المدارس (لجميع الصفوف) ( بحسب قائمة الأمراض السارية الواجب التبليغ عنها )

( \* ) عدد الطلبة المفحوصين خلال العام الدراسي مقسوم على العدد الإجمالي لطلبة الصفوف أول، رابع، سابع، عاشر والمقرر فحصهم.  
( \*\* ) النسبة المئوية تحسب بالقسمة على عدد الطلبة المفحوصين.  
( \*\*\* ) تحسب من عدد المدارس التي بها سلبيات بيئية مقسوم على عدد المدارس التي تم إجراء الكشف البيئي لها.

## ٢. نموذج إحصائي سنوي للكشف الطبي الدوري الشامل / مدارس خاصة / صحة عامة

( خلال العام الدراسي ) اعداد الحالات المرضية المكتشفة أثناء الكشف الطبي الدوري الشامل

النسبة المئوية %	المجموع	العاشر		السابع		الرابع		الأول		نوع المرض
		إناث	ذكور	إناث	ذكور	إناث	ذكور	إناث	ذكور	
										أمراض القلب
										أمراض الجهاز التنفسي
										صرع
										سمنة زائدة
										الخصية الهاجرة
										فتق بأنواعه
										سكري
										ديدان معوية
										المجموع

النسبة المئوية %	المجموع	العاشر		السابع		الرابع		الأول		نوع المرض
		إناث	ذكور	إناث	ذكور	إناث	ذكور	إناث	ذكور	
										حب شباب
										قرع
										فطريات في الجسم
										تقمل
										جرب
										المجموع

النسبة المئوية %	المجموع	العاشر		السابع		الرابع		الأول		نوع المرض
		إناث	ذكور	إناث	ذكور	إناث	ذكور	إناث	ذكور	
										قصر نظر
										طول نظر
										حول
										التهاب ملتحمة
										فقدان إحدى العينين
										المجموع

النسبة المئوية %	المجموع	العاشر		السابع		الرابع		الأول		نوع المرض
		إناث	ذكور	إناث	ذكور	إناث	ذكور	إناث	ذكور	
										جيوب أنفية
										ضعف سمع
										إلتهاب أذن
										تضخم لوزتين
										إلتهاب اللوز والحلق
										عيوب في النطق
										تشوهات خلقية
										المجموع

النسبة المئوية %	المجموع	العاشر		السابع		الرابع		الأول		نوع المرض
		إناث	ذكور	إناث	ذكور	إناث	ذكور	إناث	ذكور	
										تشوهات العمود الفقري
										عرج
										المجموع

مجموع الحالات المكتشفة التي تمت متابعتها بحسب المجموعات المرضية خلال العام الدراسي :-

النسبة المئوية %	المجموع	نوع المرض
		الأمراض الداخلية
		الأمراض الجلدية
		أمراض العيون
		أمراض الأنف والأذن والحنجرة
		تشوهات في العمود الفقري
		المجموع

ملاحظة : يقوم الطبيب المتعاقد بفحص جميع الطلبة في المدرسة الخاصة ويتم إرسال النموذج الإحصائي للصفوف ( الأول، الرابع والسابع والعاشر ) الأساسية للمركز الصحي الذي تتبع له المدرسة وبعد التفتيش ترسل في نموذج موحد شامل إلى مديرية الصحة المعنية في فترة انقضاءها نهاية شهر آذار من كل عام.

إرسال النموذج الإحصائي من قبل مديرية الصحة المعنية إلى مديرية الصحة المدرسية في وزارة الصحة في نموذج إحصائي موحد شامل في فترة انقضاءها منتصف شهر أيار من نفس العام. ملاحظة : على إدارة المدرسة والطبيب المتعاقد مع المدرسة تبليغ المركز الصحي أو مديرية الصحة المعنية في حال انتشار أي مرض ساري بحسب قائمة الأمراض السارية الواجب التبليغ عنها بموجب قانون الصحة العامة لعام ٢٠٠٤ وبحسب النموذج والمدة المقررة لكل مرض.

التاريخ : ..... منظم الجدول / المديرية  
 الطبيب المتعاقد مع المدرسة : .....  
 الاسم : .....  
 التوقيع : .....  
 إدارة المدرسة : .....  
 طبيب المركز الصحي : .....  
 رئيس قسم الصحة المدرسية : .....  
 مصادق مدير الصحة : .....

## ٣. نموذج إحصائي شهري / سنوي لفحص الفم والاسنان / مدارس حكومية

الشهر..... عام.....  
 مديرية الصحة :  
 المركز الصحي :

المملكة الأردنية الهاشمية  
 وزارة الصحة/ مديرية الصحة المدرسية  
 وزارة التربية والتعليم/ قسم التغذية والصحة المدرسية

نموذج احصائي شهري/ سنوي عن فحص الفم والأسنان

للمدارس الحكومية

عدد الزيارات للمدارس حسب الجنس \*

عدد المدارس الحكومية وعدد الطلبة التابعة للمركز الصحي / المديرية

المجموع		مختلط	اناث	ذكور	العدد	المدارس المقرر زيارتها		
توزيع الطلبة المفحوصين حسب الصف والجنس							المدارس الحكومية	الطلبة الإجمالي في المدارس الحكومية
النسبة المئوية	المجموع	سابع أساسي	رابع أساسي	أول أساسي	الصف / الجنس			
					ذكور	الطلبة المقرر فحصهم (الأول ، الرابع ، السابع)		
					اناث	المدارس المستهدفة بالضمضة بالفلور		
					المجموع	الطلبة المستهدفين بالضمضة ( الثاني، الثالث،الرابع،الخامس،السادس )		

توزيع الحالات المكتشفة خلال فحص الفم والأسنان للطلبة حسب الصف والجنس .

النسبة المئوية ( تحسب على الطلبة المفحوصين )	المجموع	السابع الأساسي		الرابع الأساسي		الأول الأساسي		الصف / الحالة
		اناث	ذكور	اناث	ذكور	اناث	ذكور	
								نخر الأسنان
								التهاب لثة وانسجة الفم الأخرى
								قلح ( تكلس )
								سوء اطباق
								كسور اسنان امامية
								تفلور

وقاية الأسنان ببرنامج المضمضة بالفلور حسب المدارس والطلبة  
 وتوزيع حالات المادة السادة اللاصقة حسب الصف والجنس

عدد الحالات المكتشفة لفحص الفم والأسنان والنسبة المئوية

المادة السادة اللاصقة F.S			الجنس	المضمضة بالفلور	العدد	النسبة المئوية
المجموع	اناث	ذكور				
			الصف <td rowspan="2">عدد المدارس <td rowspan="2"></td> <td rowspan="2"></td> </td>	عدد المدارس <td rowspan="2"></td> <td rowspan="2"></td>		
			الصف <td rowspan="3">عدد الطلبة <td rowspan="3"></td> <td rowspan="3"></td> </td>	عدد الطلبة <td rowspan="3"></td> <td rowspan="3"></td>		
			المجموع			

♦ زيارات المدارس بهدف فحص الفم والأسنان للطلبة أو التوعية الصحية أو تطبيق برنامج المضمضة بالفلور .

## ٣. نموذج إحصائي شهري / سنوي لفحص الفم والاسنان / مدارس حكومية

الأسنان اللبنية المنخورة والمفقودة والمحشوة (dmf) للطلبة المفحوصين حسب الصف والجنس						
المجموع		الرابع		الأول		الصف والجنس العدد
		اناث	ذكور	اناث	ذكور	
						اسنان لبنية منخورة
						اسنان لبنية مفقودة
						اسنان لبنية محشوة
						المجموع

الأسنان الدائمة المنخورة والمفقودة والمحشوة (DMF) للطلبة المفحوصين حسب الصف والجنس							
المجموع	السابع		الرابع		الأول		الصف والجنس العدد
	اناث	ذكور	اناث	ذكور	اناث	ذكور	
							اسنان دائمة منخورة
							اسنان دائمة مفقودة
							اسنان دائمة محشوة
							المجموع

برامج التوعية الصحية					
الأنشطة	الملصقات	النشرات	الحضور	المحاضرات	عدد

المعالجات الاولية التي تتم في المدرسة خلال فحص الفم والاسنان							
المجموع	السابع		الرابع		الأول		البيانات
	اناث	ذكور	اناث	ذكور	اناث	ذكور	
							قلع / لبنية
							قلع / دائم
							حشو/ لبنية
							حشو/دائمة
							خراج
							تقليح
							وصفة طبية

التاريخ: .....

رئيس قسم الصحة السنية

رئيس المركز الصحي

طبيب الأسنان

منظم الجدول

مصدق مدير الصحة

## ٤. نموذج إحصائي / سنوي لفحص الفم والاسنان / مدارس خاصة

المملكة الأردنية الهاشمية  
وزارة الصحة/ مديرية الصحة المدرسية  
وزارة التربية والتعليم/ قسم التغذية والصحة المدرسية

العام الدراسي .....  
مديرية صحة .....  
المركز الصحي المشرف على المدرسة .....

نموذج إحصائي سنوي لفحص الفم والأسنان  
للمدارس الخاصة

اسم المدرسة .....  
رقم التلفون .....  
المحافظة/لواء .....

عدد المدارس الخاصة وعدد الطلبة التابعة للمركز الصحي/ المديرية

المجموع	توزيع الطلبة المفحوصين حسب الصف والجنس			العدد	المدارس الخاصة
	سابع أساسي	رابع أساسي	أول أساسي		
					الطلبة الكلي في المدارس الخاصة (من الصف ..... إلى الصف .....
					الطلبة (الأول،الرابع،السابع) في المدارس الخاصة
					المدارس المستهدفة ببرنامح المضمضة بالفلور
					الطلبة المستهدفين ببرنامح المضمضة بالفلور (ثاني، ثالث، رابع ، خامس ، سادس)

توزيع الطلبة المصابين بأمراض الفم والأسنان حسب الصف والجنس .

النسبة المئوية (تحسب على الطلبة المفحوصين)	المجموع	السابع الأساسي		الرابع الأساسي		الأول الأساسي		المرض
		اناث	ذكور	اناث	ذكور	اناث	ذكور	
								نخر الأسنان
								التهاب لثة وانسجة الفم الأخرى
								قلح ( تكلس )
								سوء اطباق
								كسور اسنان امامية
								تفلور

توزيع الحالات المكتشفة لفحص الفم والأسنان والنسبة المئوية

المادة السادة اللاصقة F.S			الجنس	العدد	النسبة المئوية
المجموع	اناث	ذكور			
					الطلبة المفحوصين
					الطلبة الأصحاء على الطلبة المفحوصين
					الطلبة المصابين بأمراض مختلفة بالفم والأسنان
					الطلبة المحولين للمعالجة ( النسبة المئوية تحسب على عدد المصابين )
					الطلبة المعالين ( النسبة المئوية تحسب على عدد المحولين )

## ٤. نموذج إحصائي / سنوي لفحص الفم والاسنان / مدارس خاصة

الأسنان اللبنية المنخورة والمفقودة والمحشوة (dmf) للطلبة المفحوصين حسب الصف والجنس						
المجموع		الرابع		الأول		الصف والجنس
		اناث	ذكور	اناث	ذكور	العدد
						اسنان لبنية منخورة
						اسنان لبنية مفقودة
						اسنان لبنية محشوة
						المجموع

الأسنان الدائمة المنخورة والمفقودة والمحشوة (DMF) للطلبة المفحوصين حسب الصف والجنس							
المجموع	السابع		الرابع		الأول		الصف والجنس
	اناث	ذكور	اناث	ذكور	اناث	ذكور	العدد
							اسنان دائمة منخورة
							اسنان دائمة مفقودة
							اسنان دائمة محشوة
							المجموع

برامج التوعية الصحية					
الأنشطة	المصقات	النشرات	الحضور	المحاضرات	عدد

المعالجات الأولية التي تتم في المدرسة خلال فحص الفم والاسنان							
المجموع	السابع		الرابع		الأول		البيانات
	اناث	ذكور	اناث	ذكور	اناث	ذكور	
							قلع / لبنية
							قلع / دائم
							حشو/ لبنية
							حشو/دائمة
							خراج
							تقليح

ملاحظة: يقوم الطبيب المتعاقد بفحص جميع الطلبة في المدرسة الخاصة ويتم ارسال النموذج الإحصائي للصفوف (الأول،الرابع والسابع) الأساسية للمركز الصحي الذي تتبع له المدرسة وبعد التدقيق ترسل في نموذج موحد شامل إلى مديرية الصحة المعنية في فترة اقصاها نهاية شهر آذار من كل عام. ثم يرسل النموذج الإحصائي من قبل مديرية الصحة المعنية الى مديرية الصحة المدرسية في وزارة الصحة في نموذج إحصائي موحد شامل في فترة اقصاها منتصف شهر ايار من نفس العام .

التاريخ : .....  
 منظم الجدول / المديرية .....  
 ادارة المدرسة : .....  
 طبيب المركز الصحي : .....  
 رئيس قسم الصحة السنية: .....  
 مصدق مدير الصحة : .....  
 الطبيب المتعاقد مع المدرسة .....  
 الاسم: .....  
 التوقيع : .....

## ٥. تعليمات الشروط الصحية لكل من المدارس الخاصة ورياض الأطفال

تعليمات الشروط الصحية لكل من المدارس الخاصة ورياض الأطفال  
الصادرة إستناداً لنص المادة ( ١٢ ) من قانون الحرف والصناعات

رقم ( ٧٦ ) لسنة ١٩٥٣

### الشروط الصحية للمدارس الخاصة

#### ١. الموقع :-

- لا يجوز إقامة المدرسة في منطقة منظمة تنظيمياً صناعياً .
- أن لا تكون قرب أي منشئة صناعية تؤثر سلبياً على طلاب المدرسة.
- بعيدة عن المكاه الصحية
- بعيدة عن طرق المواصلات الرئيسية " الشوارع المخصصة لسير مركبات النقل العام "
- أن لا تكون في منطقة منخفضة ومعرضة للفيضانات .

#### ٢. المباني :-

- أن يكون البناء مصمماً في الأصل بناءً مدرسياً وتعرض المخططات قبل التنفيذ على لجنة متخصصة في مديرية التربية والتعليم التي يتبع لها، وهذه اللجنة ممثلة من وزارة التربية والتعليم، وزارة الصحة، وزارة الأشغال العامة والبلدية، أما الابنية القائمة فتطبق عليها الشروط المتبقية.
- يكون البناء مرخصاً من الجهة صاحبة العلاقة ( البلدية، وزارة البلديات ) .
- أن يكون لدى صاحب البناء إذن أشغال ساري المفعول وصادر عن الجهة المخولة بذلك.
- ان يكون البناء من الحجر او الاسمنت ولا يجوز استعمال مواد اخرى مثل الواجه الاسيست او البلاستيك او الزينكو او أي مادة اخرى ضارة بالصحة العامة او قابلة للاشتعال .
- وجود مخرج طوارئ في المدارس وتوفر مكان للانقاذ والاخلاء في حالة حدوث أي طارئ.

#### ٣. الأسوار :-

- ان يكون البناء محاطاً بسور من جميع الجهات.
- ان يكون ارتفاع السور لا يقل عن ٢ متر.
- ان يكون هناك مسافة فاصلة بين بوابة المدرسة والشارع اقلها ٣ متر .
- ان يكون هناك مداخل خاصة للطلاب ومداخل اخرى خاصة للمركبات.
- ان تكون جميع مداخل المدرسة قابلة للاغلاق.



## ٥. تعليمات الشروط الصحية لكل من المدارس الخاصة ورياض الاطفال

### ٤. الساحات الخارجية :-

- تخصيص ساحات خارجية للطلاب واخرى للمركبات.
- ان تكون الساحات مستوية وغير مثيره للغبار .
- يخصص مساحة لا تقل عن ٢م٢ لكل طالب.
- تحسب جميع المساحات الخالية من البناء داخل سور المدرسة وحول البناء كساحات خارجية.

### ٥. مياه الشرب :-

- ان تزود المدرسة بالمياه من الشبكة العامة او من مصدر امن موافق عليه من قبل وزارة الصحة.
- يجب حفظ ( تخزين) المياه ضمن خزانات موافق عليها صحيا وبعيدة عن مصادر التلوث مع ضرورة حفظ الخزانات مغلقة باقفال بصورة مستمرة وان تكون سهلة الوصول اليها.
- رفع فوهة بئر المياه الارضي ان وجد ٣٠سم عن سطح الأرض على الأقل حفاظاً على سلامة المياه من التلوث.
- توفير كمية مياه كافية للطلاب والعاملين في المدرسة وبمعدل ( ٣م١ / ٥٠ شخص) .
- توفير صنابير مياه للشرب بمعدل صنوبر واحد / ٣٠ شخص على ان تكون هذه الصنابير بعيدة عن المرافق الصحية.
- تكون درجة حرارة المياه المخصصة للشرب مقبولة.

### ٦. المرافق الصحية :-

- ان يكون موقعها بعيدا عن الغرف الصفية وان تكون ارضيتها ذات ميلان كافي وسهلة التنظيف على ان تكون هناك مرافق صحية للطلاب الكبار ( السابع فما فوق) منفصلة عن المرافق الصحية للطلاب الصغار.

### المراحيض

- توفير مرحاض واحد لكل ٤٠ طالب ومرحاض واحد لكل ٣٠ طالبة .
- ان تكون ابعاد المراض لا تقل عن ٧٠سم x ١٠٠سم.
- ان تكون ارضية المراض وجدرانها مبلطة بما لا يقل عن متر من البورسلين بالنسبة للحدران.
- ان تكون جيدة الانارة والتهوية.
- ان يكون له باب يمكن اغلقه بما يوفر خصوصية للمستخدم.
- توفير سلّة نفايات داخل كل مرحاض.
- توفير مصدر مياه داخل كل مرحاض.
- توفير مباول لمدارس الذكور بواقع مبولة لكل خمسين طالب.

### المغاسل:

- ان تكون المغاسل قريبة من المراحيض.
- ان تكون المغاسل ذات ارتفاع مناسب لاستعمال الطلاب.
- توفير مغسلة واحدة لكل خمسين طالب.

## ٥. تعليمات الشروط الصحية لكل من المدارس الخاصة ورياض الاطفال

٧. الصرف الصحي :-

- يجب ان تصرف الفضلات السائلة الناتجة عن المرافق الصحية وتلك الناتجة عن المشارب عبر شبكة الصرف الصحي ملائمة الى شبكة الصرف الصحي العامة( اذا كان الموقع مخدوما) وفي حالة عدم وجود شبكة صرف صحي يجب صرف المياه العادمة بطريقة صحية وسليمة بيئيا.

٨. النفايات الصلبة:-

- توفير اوعية قمامة صحية وذات احجام كافية في مواقع مختلفة من المدرسة.
- نقل النفايات بواسطة سيارات البلدية اذا كانت داخل حدود التنظيم والا فيجب التخلص منها الى اقرب مكب نفايات معتمد.

٩. السلامة العامة : ( تغطية خطوط و علب وأباريز الكهرباء، حماية لشبانيك الغرف الصفية خاصة للطابق العلوية درايزين للدرج، الأسوار الفاصلة بين الساحات المرتفعة، تثبيت القوائم الحديدية بالساحة أو الملعب، طفايات حريق.....)

الشروط الصحية لرياض الأطفال١. الموقع :

- أن تكون الروضة في موقع منظماً تنظيماً سكنياً.
- أن تكون الروضة في الطابق الأرضي فقط وذات مدخل منفصل.
- أن تكون بعيدة عن مصادر التلوث أو الضجيج.

٢. المبنى :

- أن يكون المبنى من الإسمنت المسلح أو الحجر ولا يجوز استعمال مواد ضارة بالصحة العامة.

٣. الغرف الصفية :

- أن تكون الأرضية مبلطة.
- أن تكون الجدران مدهونة بلون فاتح.
- توفير مساحة لا تقل عن ( ٣م<sup>١</sup> ) .
- أن تكون جيدة الإنارة والتهوية وبحيث لا تقل مساحة الشبانيك عن ( ١٠% ) من مساحة أرضية الغرفة.
- أن لا يقل ارتفاع السقف عن (٢,٦م).
- مراعاة شروط السلامة من حيث :-
  - التمديدات الكهربائية
  - الألعاب
  - الاثاث
  - شبك حماية على الشبانيك

٤. الأسوار : يجب أن تحاط الروضة بسور من الإسمنت أو الحجر بارتفاع لا يقل عن (١,٥م).

## ٥. تعليمات الشروط الصحية لكل من المدارس الخاصة ورياض الاطفال

### ٥. الساحات :

- أن تكون سهلة ومستوية وغير محفرة أو مثيرة للغبار.
- أن يتوفر لكل طالب مساحة لا تقل عن ( ٢م٢ ).
- أن تكون الألعاب الخارجية مصممة بشكل آمن.

### ٦. مياه الشرب :

- أن تكون المياه صالحة للشرب ومن مصدر آمن ومراقب صحياً.
- أن تحفظ المياه في أماكن وأوعية صحية ومحكمة الإغلاق وبعيدة عن التلوث.
- توفير كمية لا تقل عن ( ٣م١ لكل ٢٥ ) طفل.
- توفير حنفيات بارتفاع مناسب للأطفال.

### ٧. المرافق الصحية :

- توفير مرحاض صحي بمعدل مرحاض واحد لكل ( ٢٠ ) طفل.
- توفير مغسلة بارتفاع مناسب لكل ( ٢٠ ) طفل.

### ٨. تصريف الفضلات :

- تصريف المياه العادمة إلى شبكة الصرف الصحي العامة أو بأي طريقة سليمة بيئياً وصحياً.
- تصريف الفضلات الصلبة عن طريق سيارات البلدية.
- توفير أوعية قمامة بأعداد وأحجام مناسبة مع ضرورة حفظها نظيفة ومغلقة.

### ٩. العاملات :

- أن تحصل جميع العاملات على شهادات خلو أمراض سارية المفعول.

### ١٠. الإشراف الطبي :

- التعاقد مع طبيب خاص للإشراف على الأطفال ومتابعة برامج التطعيم وأن لا يقل معدل زيارة الطبيب للروضة عن مرة في الشهر وعند الضرورة.
- تعيين ممرضة مرخصة مقيمة في كل روضة يبلغ عدد الأطفال فيها ( ١٠٠ ) طفل أو أكثر.

## ٦. تقرير عن البيئة المدرسية

المملكة الأردنية الهاشمية  
وزارة الصحة/مديرية الصحة المدرسية  
وزارة التربية والتعليم

**تقرير عن البيئة المدرسية**

اسم المركز ..... مديرية صحة .....

شهر ..... سنة .....

اسم المدرسة ..... البلدة ..... المحافظة / اللواء .....

الموقع .....

قريب من الشارع الرئيسي  نعم  لا

البوابة الرئيسية للمدرسة بعيدة عن الشارع  نعم  لا

الضجيج  لا يوجد  متوسط  عال

هل يوجد مكاره صحية مجاورة  نعم  لا

حدد .....

العدد الاجمالي للطلبة .....

البناء / معدل مساحة الفصول ( م<sup>٢</sup> ) معدل التلاميذ في الفصل ( ) معدل المساحة المتوفرة لكل طالب (داخل الفصل) ( م<sup>٢</sup> )

التهوية /  طبيعية  صناعية  جيدة  متوسطة  سيئة

الإنارة /  طبيعية  صناعية  جيدة  متوسطة  سيئة

**المقاعد ومناسبتها لأحجام الطلبة**

عدد المقاعد الكلي  عدد المقاعد الصالحة والمناسبة لحجم الطلبة  عدد المقاعد غير الصالحة

**السيورات ومدى صلاحيتها**

عدد السيورات الكلي  عدد السيورات الصالحة  عدد السيورات غير الصالحة وغير المناسبة

المسافة بين المقعد الأول والسيورة  مناسب  غير مناسب

يوجد غرفة رعاية أطفال  نعم  لا

غرفة رعاية الأطفال مطابقة للشروط الصحية  نعم  لا

**المساحة المدرسية**

أ- مساحتها : ( م<sup>٢</sup> ) معدل المساحة لكل طالب ( م<sup>٢</sup> )

ب- صلاحيتها : شروط السلامة العامة  متوفرة  غير متوفرة

ج- سور المدرسة :  موجود  غير موجود

صالح  صالح  غير صالح

غرفة العيادة والإسعاف /  متوفرة  غير متوفرة

المسؤول عن الإسعاف /  ممرض  مدرس  غير موجود

الإسعافات الأولية /  متوفرة  غير متوفرة

\* الأثاث /  كامل  غير كامل

\* التدفئة /  يوجد /  آمنة  غير آمنة  لا يوجد

## ٦. تقرير عن البيئة المدرسية

المراقق الصحية :

١ - مياه الشرب / ١- المصدر :  شبكة عامة  صهريج  بئر جمع  آمن  غير آمن

٢- فائض الكلورين :  يوجد ( % )  لا يوجد

٣ - خزانات المياه :  صالحة  غير صالحة

٤ - عدد الخزانات :  كافي  غير كامل

٥ - عدد الحنفيات ( ) نسبة الحنفيات لعدد الطلبة ( )

ب - دورات المياه / عدد المغاسل ( ) نسبة المغاسل لعدد الطلبة ( )

المراحيض من الوجهة الصحية  صالحة  غير صالحة

عدد المراحيض ( ) نسبة المراحيض لعدد الطلبة ( )

المباول من الوجهة الصحية  صالحة  غير صالحة  لا يوجد

عدد المباول ( ) نسبة المباول لعدد الطلاب ( )

طريقة صرف الفضلات السائلة  مجاري عامة  حفرة امتصاصية

الحفر الامتصاصية  معزولة عن الساحة  غير معزولة

طريقة صرف الفضلات الصلبة  سيارات بلدية  وسائل أخرى

المقصف :  يوجد  لا يوجد

عدد العاملين ( )

شهادة خلو أمراض  يوجد  لا يوجد

النظافة العامة  جيدة  متوسطة  سيئة

تتعامل المدرسة مع مطعم / مخبز  نعم  لا

المطعم / المخبز مرخص  نعم  لا

النواقص الصحية : ١ -

٢ -

رأي الطبيب حول البناء والتحسينات والتنسيب المطلوبة:

١ -

٢ -

٣ -

٤ -

اسم الطبيب

اسم وتوقيع مراقب الصحة العامة:

التوقيع والخاتم الرسمي

التاريخ / /

\* اعادة الكشف

 تم تلافي السلبيات  كلياً  جزئياً  لم يتم عمل شيء
التنسيبات مع ذكر السلبيات الباقية إن وجدت

اسم الطبيب

اسم وتوقيع مراقب الصحة العامة:

التوقيع والخاتم الرسمي

التاريخ / /

ضع علامة ( / ) في المربع  أمام الاحاطة الصحيحة بشكا ، ه واضح.

## ٧. نموذج الكشف على بناء حضانة / رياض أطفال

المملكة الأردنية الهاشمية  
وزارة التربية والتعليم - قسم التغذية والصحة المدرسية  
وزارة الصحة/مديرية الصحة المدرسية

نموذج الكشف على بناء  
حضانة / رياض أطفال

اسم الحضانة / الروضة .....

العنوان .....

اسم الطبيب المشرف .....

الموقع  نعم  لا  لا يوجد

بالقرب من الشارع الرئيسي  يوجد  لا يوجد

الضجيج  يوجد  لا يوجد

المكارة الصحية  يوجد  لا يوجد

التهوية .....

الانارة .....

الفصول عددها ( ) المجموع الكلي للأطفال ( )

مجموع مساحة الفصول ( ) معدل المساحة لكل طفل ( )

<input type="checkbox"/>	لا	<input type="checkbox"/>	نعم	المقاعد / مناسب لحجم الأطفال
<input type="checkbox"/>	لا	<input type="checkbox"/>	نعم	سهولة التحرك
<input type="checkbox"/>	لا	<input type="checkbox"/>	نعم	ألواح الطباشير / صالحة
<input type="checkbox"/>	لا	<input type="checkbox"/>	نعم	العدد مناسب
<input type="checkbox"/>	لا	<input type="checkbox"/>	نعم	الغرف : متوفرة ومناسبة للإدارة والمعلمين
<input type="checkbox"/>	لا توجد	<input type="checkbox"/>	توجد	قاعة كبيرة للنشاطات الحرة
<input type="checkbox"/>	لا توجد	<input type="checkbox"/>	توجد	خزانة إسعافات مناسبة
<input type="checkbox"/>	لا توجد	<input type="checkbox"/>	توجد	لوحة عرض مناسبة
<input type="checkbox"/>	لا توجد	<input type="checkbox"/>	توجد	خزائن صغيرة لحاجات الأطفال

الموظفات: ١- عدد المعلمات ( ) معدل عدد الطلاب لكل معلمة ( )

شهادات خلو أمراض للموظفات  متوفرة  غير متوفرة

٢- عدد الخادמות ( ) معدل عدد الأطفال لكل خادمة ( )

الألعاب الخارجية وأنواعها : .....

.....

.....

♦ ضع علامة ( ✓ ) في المربع  أمام الاجابة الصحيحة بشكل واضح .

♦ اذا زاد عدد الأطفال عن ١٥٠ طفلاً يجب إيجاد قاعة كبيرة للنشاطات الحرة

## ٧. نموذج الكشف على بناء حضانة / رياض أطفال

## الساحة الخارجية :

		مساحتها ( )		معدّل المساحة لكل طفل ( )	
<input type="checkbox"/>	لا توجد	<input type="checkbox"/>	توجد	<input type="checkbox"/>	مظلات واقية
<input type="checkbox"/>	لا يوجد	<input type="checkbox"/>	يوجد	<input type="checkbox"/>	مكان للألعاب الخارجية ومفروشة بالرمل
<input type="checkbox"/>	لا يوجد	<input type="checkbox"/>	يوجد	<input type="checkbox"/>	جزء مخصص لحديقة أزهار وأشجار
<input type="checkbox"/>	لا يوجد	<input type="checkbox"/>	يوجد	<input type="checkbox"/>	ركن خاص للحيوانات الأليفة
<input type="checkbox"/>	لا يوجد	<input type="checkbox"/>	يوجد	<input type="checkbox"/>	سور المدرسة

## المياه / المصدر :

لا يوجد  يوجد

فائض الكلورين

أواني حفظها .....

عدد الحنفيات وصلاحتها .....

## دورات المياه :

المراحيض من الواجهة الصحية وعددها .....

المباول من الواجهة الصحية وعددها .....

طرق التخلص من الفضلات الصلبة والسائلة .....

## تقرير الطبيب

.....  
 .....  
 .....

اسم الطبيب وتوقيعه

/ / التاريخ

الخاتم الرسمي

## ٨. كتاب تشكيل لجنة مراجعة وتحديث الاستراتيجية الوطنية للصحة المدرسية



الرقم ..... ص.م. - مدرسية/ استراتيجيات / ٢٠١٧ / ١١ / ١٩  
التاريخ .....  
الموافق ..... ٢٠١٧ / ١١ / ١٩

مدير إدارة الرعاية الصحية الأولية

تحية طيبة وبعد ،،،،،

يهدف التطوير والإرتقاء بخدمات الصحة المدرسية والنهوض بصحة الطلبة ونظراً لقرب انتهاء الاستراتيجية الوطنية للصحة المدرسية ٢٠١٣-٢٠١٧ .  
قررت تشكيل لجنة لإعادة اعداد الاستراتيجية الوطنية للصحة المدرسية ٢٠١٨-٢٠٢٢ برئاسة وعضوية كل من :-

- ١- مدير إدارة التعليم العام / وزارة التربية والتعليم / د. زينب الشوابكة.
- ٢- مدير التعليم العام / وزارة التربية والتعليم / د. داوود المعاينة.
- ٣- مدير عام الجمعية الملكية للتوعية الصحية / السيدة حنين عودة.
- ٤- الدكتور علي السعد / وزارة الصحة.
- ٥- مدير الصحة المدرسية / وزارة الصحة / د. خالد الخرابشة.
- ٦- رئيس قسم المؤسسات التعليمية / مديرية الصحة المدرسية/ د. سمر بطارسة .
- ٧- رئيس قسم الصحة السنوية / مديرية الصحة المدرسية / د. منى الخطيب .

أرجو الإطلاع والسير بإجراءات إعداد الإستراتيجية المُحدثة وقبل نهاية الاستراتيجية الحالية .

وتفضلوا بقبول فائق الاحترام ،،،،،

وزير الصحة

الأستاذ الدكتور محمود الشيباب

نسخة إلى :-

- ١- معالي وزير التربية والتعليم
- ٢- مدير مديرية الصحة المدرسية
- ٣- مدير عام الجمعية الملكية للتوعية الصحية
- الملف

د.س.ب/س ت

المملكة الأردنية الهاشمية

هاتف: ٢٤٠٠٠٢٣٠ +٩٦٢ فاكس: ٦٥٦٨٨٢٧٢ +٩٦٢ ص.ب. ٨٦ عمان ١١١١٨ الأردن . الموقع الإلكتروني: www.moh.gov.jo





unicef   
for every child



الاستراتيجية الوطنية  
للصحة المدرسية

٢٠٢٢ - ٢٠١٨